

PROJEKT

ZAGOSPODAROWANIA TERENU

NIE WYMAGAJĄCY POZWOLENIA NA BUDOWĘ

Nazwa zadania:	Budowa przyłącza kablowego nN w miejscowości Rzeszów ul. Langiewicza (21-F1/S/06425)
Adres obiektu budowlanego:	Rzeszów, ul. Langiewicza
Identyfikatory działek ewidencyjnych:	985/1, 985/2, 993/24, 992, 1869, 2702/2, 1872/1
Obręb:	212 RZESZÓW - STARONIWA 214 RZESZÓW - STARONIWA II
Jednostka ewidencyjna:	1868301_1
Nazwa i adres inwestora:	PGE Dystrybucja S.A. ul. Garbarska 21A, 20-340 Lublin

PGE Dystrybucja S.A. Rzeszów	
Niniejszy projekt jest załącznikiem do pozwolenia na budowę (zgodzonym)	
Planem z dnia 02.07.2014 r. PGE.DOC.11809.KP.24/122/2014	
z dnia 02.07.2014 r.	
PGE Dystrybucja S.A. Odział Rzeszów Rejon Energetyczny Rzeszów	
Dyrektor Dawid Ziemiński	

SPIS TREŚCI:

A. STRONA TYTUŁOWA.....	1
B. SPIS TREŚCI.....	2
C. DOKUMENTY DOŁĄCZONE DO PROJEKTU.....	3
1. OŚWIADCZENIE PROJEKTANTA O SPORZĄDZENIU PROJEKTU ZGODNIE Z OBOWIĄZUJĄ- CYMI PRZEPISAMI I ZASADAMI WIEDZY TECHNICZNEJ.....	3
D. OPIS.....	4-9
1. PRZEDMIOT OPRACOWANIA.....	4
2. ZAKRES OPRACOWANIA	4
3. PARAMETRY ELEKTRYCZNE	4
4. PRZYŁĄCZE KABLOWE nN	4
5. OCHRONA OD PORAŻEŃ	5
6. UWAGI KOŃCOWE.....	5
INFORMACJA BIOZ	7
E. CZĘŚĆ RYSUNKOWA.	
Rys. nr 1 PROJEKT ZAGOSPODAROWANIA TERENU. SKALA 1:500	
F. ZAŁĄCZNIKI.	
1. Warunki przyłączenia nr 21-F1/06425 dla Podmiotu IV grupy przyłączeniowej do sieci dystrybucyjnej o napięciu znamionowym 0,4kV z dnia 20.10.2021	1-3
2. Wypisy z rejestru gruntów.....	4-11
3. Wyrys z ewidencji gruntów.....	12
4. Mapa ewidencyjna z trasą przyłącza elektroenergetycznego nN.....	13
5. Protokół nr GE-K.6630.211.2024 z dnia 06.06.2024	14-15
6. Warunki z MZD w Rzeszowie nr TU.416.116.2024.DM z dnia 03.04.2024r.....	16-17
7. Warunki z ZZM w Rzeszowie nr ZM.60.219.2024.MM z dnia 10.06.2024r.	18-19
8. Uzgodnienie IZ07IN.2133.62.2024.KB.3 z dnia 09.04.2024r. wydane PKP PLK S.A. ZLK w Rzeszowie z załącznikiem graficznym	20-22
9. Uzgodnienie RU3-504-141/2024 z dnia 16.05.2024r. wydane przez PKP Telkol Sp. z o.o.	23-26
10. Uzgodnienie LBPSz-508-0413/24 z dnia 28.03.2024r. wydane przez TK Telekom Sp. z o.o.	27-29
11. Uzgodnienie OS3-Os3f-5501/158-2/24 z dnia 8.04.2024r. wydane przez PGE Energetyka Kolejowa Obsługa Sp. z o.o.	30-31
12. Decyzja o nadaniu uprawnień.....	32
13. Przynależność do izby	33
14. Opinia nr 46/2024 z posiedzenia Komisji Oceny Prac Projektowych	34-36
15. Opinia nr 222/2024 z posiedzenia Komisji Oceny Prac Projektowych	37
16. Zgłoszenie zamiaru wykonania robót AR-P.6743.653.2024.MJ15 z dnia 13.08.2024	38

OŚWIADCZENIE

Oświadczam,

że projekt zagospodarowania terenu na zamierzenie inwestycyjne pn:

„Budowa przyłącza kablowego nN w miejscowości Rzeszów ul. Langiewicza
(21-F1/S/06425)”

został sporządzony zgodnie z obowiązującymi przepisami, normami i zasadami
wiedzy technicznej oraz jest kompletny z punktu widzenia celu jakiemu ma służyć.

Rzeszów, czerwiec 2024 r.

1. PRZEDMIOT OPRACOWANIA

Przedmiotem opracowania jest projekt przyłącza elektroenergetycznego niskiego napięcia do sieci dla stacji kolejowej Rzeszów Staroniwa w celu ogrzewania rozjazdów kolejowych, urządzeń srk i TT na działce nr 1872/4. Złącze kablowo pomiarowe dla przyłączonego obiektu według oddzielnego opracowania.

Podstawę niniejszego opracowania stanowią:

- zlecenie inwestora;
- uzgodnienia z inwestorem;
- Warunki przyłączenia nr 21-F1/WP/06425 dla Podmiotu IV grupy przyłączeniowej do sieci dystrybucyjnej o napięciu znamionowym 0,4kV z dnia 20.10.2021r.
- projekt zagospodarowania terenu;
- aktualna mapa sytuacyjno-wysokościowa;
- inwentaryzacja w terenie;
- normy przepisy i literatura techniczna.

2. ZAKRES OPRACOWANIA

- Przyłącz elektroenergetyczny nN kablem typu YAKXS 4x240mm²;

3. PARAMETRY ELEKTRYCZNE

Napięcie sieci	3x230/400 V
Moc przyłączeniowa	160 kW
Układ sieci	TT

4. PRZYŁĄCZE KABLOWE nN

Zgodnie z warunkami przyłączenia nr 21-F1/WP/06425 z dnia 20.10.2021 z istniejącej rozdzielni nN w stacji transformatorowej „Gwardzistów 3” (działka nr ewid. 985/1) należy ułożyć kabel YAKXS 4x240mm² o łącznej długości 93/115m (długość trasy/długość kabla) do projektowanego złącza kablowo pomiarowego ZKP na działce nr 1872/4 poza zakresem niniejszego opracowania.

Zgodnie z decyzją z Miejskiego Zarządu Dróg w Rzeszowie nr TU.416.116.2024.DM z dnia 03.04.2024r. przyłącz elektroenergetyczny nN w pasie drogowym ul. Langiewicza (dz. nr 1869 obręb 212) należy pod jezdnią wykonać podwiertem w rurze RHDPEp 110 na głębokości minimum 1,3m od górnej rzędnej nawierzchni. Komory przewiertowe zlokalizować poza pasem drogowym. Zagospodarowanie pasa drogowego ww. ulicy oraz teren poza pasem drogowym doprowadzić do stanu jaki był przed wykonaniem robót na całej długości i szerokości prowadzonych prac.

Kabel nN należy układać w wykopie o szerokości dna 0,4 m na głębokości 0,8 m w terenach zielonych i 1m w terenie utwardzonym kostką, od powierzchni ziemi w podsypce i nasypce piaskowej o grubości po 10 cm linią falistą z 3% zapasem długości wykopu potrzebnym do skompensowania możliwych przesunięć gruntu.

Po pokryciu kabla 15 cm warstwą rodzimego gruntu ułożyć w wykopie taśmę ostrzegawczą (zgodnie z wytycznymi do budowy systemów elektroenergetycznych w PGE Dystrybucja S.A.). Na kablu ułożonym w ziemi zamontować trwałe oznaczniki kablowe w odległościach nie większych niż 10 m. Odległość folii od kabla powinna wynosić co najmniej 25 cm lecz nie więcej niż 35cm.

Kabel w miejscach skrzyżowań z urządzeniami podziemnymi oraz w terenie utwardzonym układać w rurach osłonowych RHDPE110. Na istniejące kable ziemne kolidujące z projektowanym uzbrojeniem terenu założyć należy rury ochronne dzielne. Wszystkie przepusty rurowe uszczelnić po obu stronach dławicami czopowymi. Zabrania się stosowania uszczelnienia w postaci pianki poliuretanowej.

Po wykonaniu robót zagospodarowanie wzdłuż całego terenu prac doprowadzić do stanu, jaki był przed wykonaniem robót na całej długości i szerokości robót.

Zgodnie z opinią TK Telekom Sp. z o.o. nr ref. LBPSz-508-0413/24 z dnia 28.03.2024 w obrębie planowanych prac, przebiega teletechniczna linia kablowa typu OTK będącej własnością Spółki TK Telekom, ułożona na głębokości od 60 do 110 cm z możliwością ułożenia nienormatywnego, pozostającej w kolizji z projektowaną inwestycją, wzdłuż ulicy Langiewicza. Prace w obrębie kolizji należy wykonać pod nadzorem pracownika zgodnie z uwagami zawartymi w ww. opinii.

Na działce nr 1869 (obręb 212) teren po wykonaniu robót odtworzyć zgodnie z warunkami nr ZM.60.219.2024.MM z dnia 10.06.2024 wydanymi przez Zarząd Zieleni Miejskiej w Rzeszowie.

Zgodnie z opinią BSH Sprzęt Gospodarstwa Domowego Sp. z o. o. zawartą w protokole nr GE-K.6630.211.2024 wzdłuż ul. Langiewicza znajdują się 2 linie kablowe SN (własność BSH) które należy zabezpieczyć rurami ochronnymi dzielonymi w miejscach skrzyżowań z planowanym przyłączem nN. Prace ziemne w rejonie istniejących kabli SN należy prowadzić ręcznie, pod nadzorem przedstawiciela BSH.

Prace ziemne w rejonie istniejącej sieci gazowej należy prowadzić ręcznie, pod nadzorem pracownika Gazowni w Rzeszowie. W miejscu skrzyżowań projektowanej kanalizacji kablowej z siecią gazową należy zabezpieczyć kanalizację kablówką dodatkowymi rurami ochronnymi.

Zgodnie z opinią P4 Sp. z o. o. zawartą w protokole nr GE-K.6630.211.2024 w obrębie projektowanego przyłącza nN w bezpośrednim zbliżeniu obecne są następujące kable światłowodowe:

- KO/RZS/8683/048J, w rurze 110mm
- KO/RZS/1493/192J, w rurze 110mm

Kable P4 Sp. z o.o. zamontowane (ułożone) są w kanalizacji teletechnicznej ORANGE PL (na podstawie umów).

Prace w bezpośrednim sąsiedztwie działki nr ewid. 1872/4 obręb: Staroniwa, gm. m. Rzeszów należy wykonywać pod nadzorem upoważnionego pracownika Sekcji Eksploatacji w Rzeszowie po zlokalizowaniu w terenie infrastruktury.

Roboty należy wykonać zgodnie z N SEP-E-004 oraz P SEP-E-0001.

Trasę przyłącza kablowego nN pokazano na Projekcie Zagospodarowania Terenu rys. nr 1.

5. OCHRONA OD PORAŻEŃ

Stacja transformatorowa „Gwardzistów 3” pracuje w układzie TT. Projektowany przyłącz kablowy należy wykonać w układzie TT.

Dodatkowa ochrona od porażień w sieci zasilającej zapewniona jest przez wykonanie złącza kablowego w II klasie izolacji.

6. UWAGI KOŃCOWE

- a) Przed przystąpieniem do prac należy ustalić z upoważnionymi przedstawicielami PGE Dystrybucja S.A., RE Rzeszów oraz właścicielem działek.
 - szczegółowy harmonogram robót,
 - nadzór nad wykonaniem robót.
- b) **Zgodnie z uwagą zawartą w prot. nr GE-K.6630.211.2024, prace w bezpośrednim sąsiedztwie działki nr ewid. 1872/4 obręb: Staroniwa, gm. m. Rzeszów należy wykonywać pod nadzorem upoważnionego pracownika Sekcji Eksploatacji w Rzeszowie (600 084 395) po zlokalizowaniu w terenie infrastruktury.**
- c) Prace ziemne w miejscach kolizji i zbliżeniu /mniej niż 2 m/ z naszą linią teletechniczną należy prowadzić pod nadzorem pracownika Spółki TK Telekom. O nadzór nad pracami oraz powiadomienie o terminie rozpoczęcia prac należy wystąpić pisemnie powołując się na nr ref. uzgodnienia do TK Telekom Sp. z o.o. ul. Poleczki 13, 02-822 Warszawa,

- (Wschodni Zespół Utrzymania Sieci) tel. kom. 697045358, z wyprzedzeniem 14 dni przed ich rozpoczęciem (termin dotyczy potwierdzonej daty wpływu).
- d) W miejscach zbliżeń i skrzyżowań z istniejącymi urządzeniami Orange Polska zachować normatywne odległości zgodnie z obowiązującym Rozporządzeniem Ministra Infrastruktury D.U nr 219 z 2005 poz. 1864 oraz normą zakładową ZN-15/OPL-004
 - e) w miejscach skrzyżowań i zbliżeń z urządzeniami telekomunikacyjnymi prace prowadzić ręcznie z zachowaniem szczególnej ostrożności zgodnie z obowiązującymi normami i przepisami techniczno-budowlanymi pod nadzorem właścicielskim przedstawiciela OPL.
 - f) Przy skrzyżowaniach i zbliżeniach projektowanych kabli z istniejącym uzbrojeniem terenu, prace ziemne wykonać ręcznie i pod nadzorem pracownika-użytkownika sieci.
 - g) W obrębie działki 1869 prace wykonać zgodnie z warunkami z Miejskiego Zarządu Dróg w Rzeszowie nr TU.416.116.2024.DM z dnia 03.04.2024r.
 - h) Po wykonaniu instalacji należy wykonać wszystkie wymagane pomiary i badania.
 - i) Po zrealizowaniu robót ziemnych (przed zasypaniem) sporządzić geodezyjną inwentaryzację powykonawczą.
 - j) Na działce nr 1869 (obręb 212) teren po wykonaniu robót odtworzyć zgodnie z warunkami nr ZM.60.219.2024.MM z dnia 10.06.2024 wydanymi przez Zarząd Zieleni Miejskiej w Rzeszowie.
 - k) Roboty budowlano montażowe należy prowadzić zgodnie z postanowieniami Prawa Budowlanego (ustawa z dnia 7 lipca 1994 Dz. U.Nr 89 poz. 414) oraz ustawą „Prawo ochrony środowiska” i ustawą „O odpadach” (ustawy z dnia 27 kwietnia 2001 r. z późniejszymi zmianami);

INFORMACJA BIOZ

Nazwa zadania: Budowa przyłącza kablowego nN w miejscowości Rzeszów
ul. Langiewicza (21-F1/S/06425)

Adres obiektu budowlanego: Rzeszów, ul. Langiewicza

Identyfikatory działek ewidencyjnych: 5985/1, 985/2, 993/24, 992, 1869, 2702/2, 1872/1

Jednostka ewidencyjna: 1868301_1

Inwestor: PGE Dystrybucja S.A.
ul. Garbarska 21A,
20-340 Lublin

Informacja dotycząca bezpieczeństwa i ochrony zdrowia

W czasie wykonywania robót budowlano – montażowych objętych niniejszym opracowaniem, mogą wystąpić zagrożenia bezpieczeństwa i zdrowia ludzi. Informację sporządzono w oparciu o Rozporządzenie Ministra Infrastruktury z dnia 23.06.2003 r (Dz. U. Nr 120 poz 1126) „w sprawie informacji dotyczącej bezpieczeństwa i ochrony zdrowia oraz planu bezpieczeństwa i ochrony zdrowia”.

1. Zakres wykonywania robót:

- budowa przyłącza kablowego nN,

2. Wykaz istniejących obiektów budowlanych:

- Stacja transformatorowa „Gwardzistów 3”,
- linie kablowe SN,
- linie kablowe nN,
- oświetlenie uliczne,
- sieć wodociągowa,
- sieć gazowa,
- kanalizacja deszczowa,
- kanalizacja sanitarna,
- kanalizacja teletechniczna,
- drogi gminne,
- budynki usługowe,
- tory kolejowe.

3. Istniejące elementy mogące stwarzać zagrożenia:

- Stacja transformatorowa „Gwardzistów 3”,
- linie kablowe SN,
- linie kablowe nN,
- oświetlenie uliczne,
- sieć wodociągowa,
- kanalizacja deszczowa,
- kanalizacja sanitarna,
- drogi miejskie,
- tory kolejowe,

4. Przewidywane zagrożenia mogące występować przy realizacji prac budowlano-montażowych.

Źródłem zagrożeń mogą być:

- roboty ziemne – wykopy i przewiert,
- linie kablowe SN,

- o linie kablowe nN,
- o tory kolejowe
- o transport sprzętu i materiałów.

Podstawowe zagrożenia występujące przy realizacji w/w prac to:

- o uszkodzenie istniejącego podziemnego uzbrojenia terenu;
- o upadek do wykopu,
- o osunięcie wykopu,
- o przygniecenie;
- o potrącenie;
- o porażenie prądem elektrycznym.

5. Instruktaż pracowników przed przystąpieniem do realizacji robót budowlanych.

Prace szczególnie niebezpieczne lub w pobliżu urządzeń energetycznych należy prowadzić na pisemne polecenie wydane przez uprawnionego pracownika Rejonu Energetycznego w Rzeszowie. Pracownicy pracujący przy budowie urządzeń energetycznych powinni posiadać odpowiednie kwalifikacje. Kierownik budowy zobowiązany jest przedstawić zagrożenia wynikające z prowadzenia prac budowlanych oraz przygotować i przeprowadzić instruktaż na temat przestrzegania przepisów BHP i udzielania pierwszej pomocy.

Podczas instruktażu pracowników należy zwrócić uwagę na:

- o szkolenie pracowników w zakresie BHP;
- o określenie zasad postępowania w przypadku wystąpienia zagrożenia;
- o zasady bezpośredniego nadzoru nad pracami szczególnie niebezpiecznymi przez wyznaczone w tym celu osoby;
- o zasady stosowania przez pracowników środków ochrony indywidualnej, zabezpieczających przed skutkami zagrożeń.

6. Środki techniczne i organizacyjne zapobiegające niebezpieczeństwom wynikającym z wykonywania robót budowlanych.

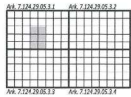
- o stosowanie przez pracowników właściwych środków ochrony indywidualnej – odzieży i obuwia roboczego oraz właściwych narzędzi i sprzętu;
- o wyłączenie i uziemienie urządzeń energetycznych;
- o zabezpieczenie urządzeń przed przypadkowym załączeniem napięcia;
- o wywieszenie tablic ostrzegawczych;
- o oznakowanie miejsc pracy;
- o opracowanie planu bezpieczeństwa i ochrony zdrowia;
- o pracownicy biorący udział w organizowaniu pracy i wykonujący prace przy urządzeniach elektroenergetycznych powinni posiadać odpowiednie zaświadczenia kwalifikacyjne „E” i „D”;
- o zaznajomienie pracowników z lokalizacją apteczki pierwszej pomocy i jej wyposażeniem oraz umiejscowienie telefonu alarmowego;
- o zabezpieczenie komunikacji jezdnej na placu budowy;
- o zabezpieczenie placu budowy przed wstępem osób postronnych.



MAPA DO CELÓW PROJEKTOWYCH

Skala mapy: 1:500
Podstawa opracowania: Rzeszów, ul. Langiewicza, do ew. 985/2
Jednostka ewidencyjna: 186301_1 m. Rzeszów
Czynność ewidencyjna: 186301_1.0214 Rzeszów - Staronawa II
Identyfikator zgłoszenia przez geodęzycznych: GE-0.6643.068.2024
Układ współrzędnych prostokątnych: PL-ETRS2000
Układ wysokościowy: PL-EN922007-MN
Identyfikator wykonawcy: 75/2024
Data opracowania mapy: 2024-06-13

Oświadczenie o uiszczeniu pozytywnego protokołu weryfikacji
na podstawie art. 120 ust. 5a-5c ustawy Prawo Geodezyjne i Kartograficzne
(Dz. U. z 2017 r., poz. 1702 z późn. zmianami)
Dokumentację projektową powstałą w wyniku prac geodetycznych otrzymano zarysowy
protokół weryfikacji z wyjątkiem projektu do Podstawy Budowy Geodezyjnej Kartograficznej
Identyfikator zgłoszenia pracy geodetycznej: GE-0.6643.068.2024
Nazwa organu Skutku Główny: Kartograficzny: PRZEDSIĘWZIĘCIE BUDOWA



UWAGA!
Nie wykazuje się w terenie innych nie wykazanych na niniejszej mapie urządzeń podziemnych,
które nie zostały zgłoszone do geodetycznej (inwentaryzacji) powyższej obiektów budowlanych.

Signed by / Podpisano przez:

Date / Data: 2024-06-12 13:39

LEGENDA:

- nN --- - projektowany przyłącz elektroenergetyczny nN
kabel typu YAKXS 4x240mm
- --- - projektowane rury ochronne na kable energetyczne:
 - rury nieopisane o długości L=2m,
 - rury na kable "nN" RHDEP fi 110 mm,
 - pod drogiem I do przewłotów rury RHDEP 110,
 - na krzyżówkach z letnie łączący kablem zaskłód
rury azbestowe kable nN fi10, kable nN fi100.

Mapa zgodna z oryginałem
mapy do celów projektowych

TEMAT: Budowa przyłącza kablowego nN w miejscowości Rzeszów ul. Langiewicza (21-F1/05/05425).	
INWESTOR: PGF Dystrybucja S.A. ul. Garbarka 21A, 20-340 Lublin	
NAZWA RYSYNKU: PROJEKT ZAGOSPODAROWANIA TERENU	ADRES: ul. Langiewicza Miasto Rzeszów
Działki nr ewid.: 985/1, 985/2, 993/24, 992, 1869, 2702/2, 1872/1 Jednostka ewidencyjna: 186301_1 m. Rzeszów obręb: 212 RZESZÓW - STARONAWA II	DATA: maj 2024 r.
	SKALA: 1:500
	NR RYSU: 1

**Warunki przyłączenia nr 21-F1/WP/06425 dla Podmiotu IV grupy przyłączeniowej
do sieci dystrybucyjnej o napięciu znamionowym 0,4 kV**

Nazwa obiektu przyłączanego do sieci: Stacja kolejowa - Rzeszów Staroniwa - ogrzewanie rozjazdów oraz urządzeń srk i TT

Lokalizacja: gmina Rzeszów, miejscowość Rzeszów, ul. gen. Mariana Langiewicza, nr dz. 1872/4

Na podstawie rozporządzenia Ministra Gospodarki z dnia 04 maja 2007r. w sprawie szczegółowych warunków funkcjonowania systemu elektroenergetycznego (Dz.U. nr 93 z 2007r. poz. 623 z późn. zm.), w odpowiedzi na wniosek z dnia 01-10-2021, określa się następujące warunki przyłączenia:

- 1 Miejsce przyłączenia: **rozdzielnia nN w stacji Gwardzistów 3. Stacja zasilająca S7-98 Gwardzistów 3.**
- 2 Miejsce dostarczania energii elektrycznej stanowiące jednocześnie miejsce rozgraniczenia własności sieci dystrybucyjnej PGE Dystrybucja S.A. i instalacji Podmiotu Przyłączanego: **zaciski na listwie zaciskowej za układem pomiarowo-rozliczeniowym w kierunku instalacji odbiorcy.**
- 3 Moc przyłączeniowa: **160,00 kW** – zasilanie podstawowe.
- 4 Rodzaj przyłącza: **kablowe.**
- 5 Zakres niezbędnych prac związanych z przyłączeniem:
 - 5.1 **wybudować przyłączy YAKXS 4x o przekroju wg obliczeń, od miejsca przyłączenia wym. w pkt 1 do linii ogrodzenia działki, przyłączy zakończyć złączem kablowo-licznikowym**
 - 5.2 **stację transformatorową dostosować do wyprowadzenia obwodu nN i łącznego obciążenia**
- 6 Wymagania w zakresie budowy instalacji odbiorcy:
 - 6.1 Instalację elektryczną odbiorczą wykonać zgodnie z aktualnie obowiązującymi w tym zakresie przepisami.
- 7 Miejsce zainstalowania układu pomiarowo-rozliczeniowego: **złącze kablowo-pomiarowe nN w linii ogrodzenia/granicy działki (w miejscu utwardzonym i zadaszonym, przystosowanym do prawidłowej obsługi technicznej oraz odpowiednio zabezpieczonym przed dostępem osób niepowołanych np. poprzez monitoring).**
- 8 Wymagania dotyczące układu pomiarowo-rozliczeniowego i systemu pomiarowo-rozliczeniowego:
 - 8.1 zastosować półpośredni układ pomiarowo-rozliczeniowy na napięciu 0,4 kV z licznikiem 3-fazowym energii elektrycznej zapewniającym jednokierunkowy pomiar energii czynnej i dwukierunkowy pomiar energii biernej z rejestracją profili obciążenia,
 - 8.2 układ pomiarowo-rozliczeniowy winien spełniać wymagania dla kategorii C2 określone w „Instrukcji Ruchu i Eksploatacji Sieci Dystrybucyjnej” (IRiESD) obowiązującej w PGE Dystrybucja S.A. oraz „Wytycznych do budowy systemów elektroenergetycznych w PGE Dystrybucja S.A.”,
- 9 Rodzaj i usytuowanie zabezpieczenia głównego:
 - 9.1 **bezpiecznik mocy o wartości prądu znamionowego 250[A]**
- 10 Jako system dodatkowej ochrony od porażeń przyjąć samoczynne wyłączenie zasilania w czasie określonym w obowiązujących normach. Układ pracy sieci zasilającej 0,4 kV: **TT**
- 11 Wymagany stosunek poboru energii biernej do czynnej w miejscu dostarczania nie może być większy niż $\tan \phi = 0,4$.
- 12 Poziom zmienności parametrów technicznych energii elektrycznej w sieci mieści się w granicach przywołanego wyżej Rozporządzenia Ministra Gospodarki.
- 13 Instalacje i urządzenia elektryczne należące do Odbiorcy powinny zapewniać bezpieczeństwo użytkowania, a przede wszystkim ochronę przed porażeniem prądem elektrycznym oraz ochronę przed przepięciami łączeniowymi i atmosferycznymi występującymi w sieci energetycznej, powstaniem pożaru, wybuchem i innymi szkodami. Wszelkie prace powinny wykonać osoby posiadające odpowiednie uprawnienia i kwalifikacje do prowadzenia robót elektrycznych.
- 14 Informacje dodatkowe:
 - 14.1 warunki przyłączenia są ważne 2 lata od daty ich doręczenia,
 - 14.2 realizacja inwestycji związanych z przyłączaniem obiektu Wnioskodawcy będzie dokonywana na zasadach określonych w umowie o przyłączenie do sieci dystrybucyjnej. Realizacja warunków przyłączenia (w tym rozpoczęcie prac projektowych) wymaga podpisania w okresie ważności warunków przyłączenia umowy o przyłączenie.
- 15 Uwagi dodatkowe:
 - 15.1 PGE Dystrybucja S.A. zastrzega sobie prawo zmiany zakresu rzeczowego prac, wynikających ze zmian stanu sieci i jej konfiguracji lub utrudnień w budowie urządzeń.

15.2' Zmiany wpływające na zwiększenie opłaty za przyłączenie wymagają akceptacji Podmiotu Przyłączanego oraz zmiany umowy o przyłączenie.

Warunki przyłączenia opracował:

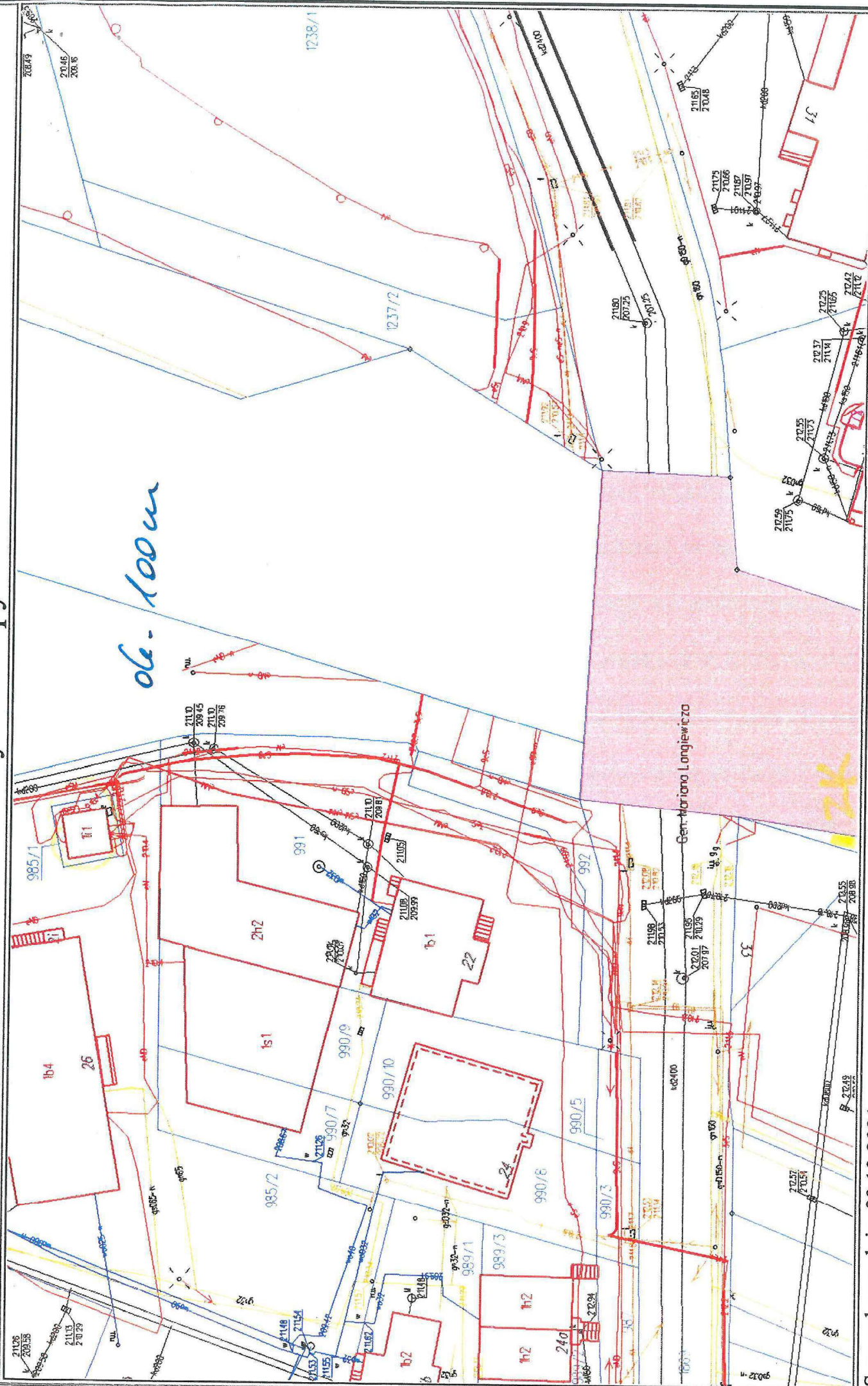
Jacek Szczepanik

Warunki przyłączenia zatwierdził.

PGE Dystrybucja S.A.
Oddział Rzeszów
Rejon Energetyczny Rzeszów

Z-ca Dyrektora
Krzysztof Krupa

Wydruk mapy



Sporządzono dnia: 20.10.2021 r.

Wydruk ma charakter poglądowy i nie jest dokumentem

PREZYDENT MIASTA RZESZOWA
Grodzki Ośrodek Dokumentacji
Geodezyjnej i Kartograficznej
w Rzeszowie
35-002 Rzeszów, ul.Kopernika 15

Województwo : **PODKARPACKIE**
Powiat : **M.RZESZÓW**
Jednostka ewidencyjna : **186301_1 m.Rzeszów**
Obręb : **0214 RZESZÓW - STARONIWA II**

Nr kancelaryjny : GE-O.6642. 760 .2024

UPROSZCZONY WYPIS Z REJESTRU GRUNTÓW

z dnia: 19.01.2024

Jednostka rejestrowa : **G.201**

Lp	Podmiot ewidencyjny	Charakter własności / władania	Udział
1		Własność	1/1
2		Użytkowanie wieczyste	1/1

Numer działki	Położenie działki	Opis użytku	Oznaczenie użytków i konturów klasyfikac.	Pow. użytku [ha]	Pow. działki [ha]	Nr KW lub inny dokument własności
985/1	Rzeszów	tereny przemysłowe	Ba	0,0055	0,0055	

Id działki: **186301_1.0214.985/1**

Razem powierzchnia działek :

0,0055 ha

Słownie : pięćdziesiąt pięć m. kwadr.

Wypis zawiera dane według stanu na dzień : 19.01.2024

Sporządził :

Z up. PREZYDENTA MIASTA RZESZOWA
19.01.2024



Nr kancelaryjny : GE-O.6642. *2121* .2024

UPROSZCZONY WYPIS Z REJESTRU GRUNTÓW

z dnia: 20.02.2024

Jednostka rejestrowa : **G.27685**

Lp	Podmiot ewidencyjny	Charakter własności / władania	Udział
1		Własność	1/1
2		Trwały zarząd	6043/10000
3		Trwały zarząd	3957/10000

Numer działki	Położenie działki	Opis użytku	Oznaczenie użytków i konturów klasyfikac.	Pow. użytku [ha]	Pow. działki [ha]	Nr KW lub inny dokument własności
985/2	Rzeszów	inne tereny zabudowane	Bi	0,2838	0,3036	
		drogi	dr	0,0198		
Id działki: 186301_1.0214.985/2						

Budynek niestanowiący odrębnego od gruntu przedmiotu własności

Id budynku: 186301_1.0214.1045_BUD Powierzchnia lokali wyodrębn.: 0.00
Rodzaj wg KŚT: Pozostałe budynki niemieszkalne Powierzchnia lokali niewyodrębn.: 0,00
Powierzchnia pom. przyn. lokali: 0.00
Liczba kondyg. nad/podz: 1,0/ 0,0
Pow zabud. [m2]: 3
Adres budynku: Rzeszów; Langiewicza 26
Ident. działek: 186301_1.0214.985/2

Budynek niestanowiący odrębnego od gruntu przedmiotu własności

Id budynku: 186301_1.0214.1046_BUD Powierzchnia lokali wyodrębn.: 0.00
Rodzaj wg KŚT: Budynki transportu i łączności Powierzchnia lokali niewyodrębn.: 0.00
Powierzchnia pom. przyn. lokali: 0.00
Liczba kondyg. nad/podz: 1,0/ 0,0
Pow zabud. [m2]: 134
Adres budynku: Rzeszów; Langiewicza 26
Ident. działek: 186301_1.0214.985/2

Budynek niestanowiący odrębnego od gruntu przedmiotu własności

Id budynku:	186301_1.0214.1047_BUD	Powierzchnia lokali wyodrębn.:	0.00
Rodzaj wg KŚT:	Budynki transportu i łączności	Powierzchnia lokali niewyodrębn.:	0.00
		Powierzchnia pom. przyn. lokali:	0.00
Liczba kondyg. nad/pod:	1,0/ 0,0		
Pow zabud. [m2]:	136		
Adres budynku:	Rzeszów; Langiewicza 26		
Ident. działek:	186301_1.0214.985/2		

Budynek niestanowiący odrębnego od gruntu przedmiotu własności

Id budynku:	186301_1.0214.1438_BUD	Powierzchnia lokali wyodrębn.:	0.00
Rodzaj wg KŚT:	Budynki biurowe	Powierzchnia lokali niewyodrębn.:	0.00
		Powierzchnia pom. przyn. lokali:	0.00
Liczba kondyg. nad/pod:	4,0/ 0,0		
Pow zabud. [m2]:	383		
Adres budynku:	Rzeszów; M. Langiewicza 26		
Ident. działek:	186301_1.0214.985/2		

Lokal niestanowiący odrębnego od gruntu przedmiotu własności

Id lokalu:	186301_1.0214.1045_BUD.2_LOK	Powierzchnia użytkowa:	0,00
Numer adresowy:	1.	Powierzchnia użytkowa pom. przyn.:	0,00
Rodzaj lokalu:	niemieszkalny	Numer kondygnacji, na której znajduje się główne wejście:	0,0
Adres lokalu:	Rzeszów; 26/1.		
Pom. przynależne:			

Razem powierzchnia działek : 0,3036 ha

Słownie : trzy tysiące trzydzieści sześć m. kwadr.

Wypis zawiera dane według stanu na dzień : 20.02.2024

Sporządził :



Sup. PREZYDENT MIASTA RZESZÓWA

PREZYDENT MIASTA RZESZOWA
Grodzki Ośrodek Dokumentacji
Geodezyjnej i Kartograficznej
w Rzeszowie
35-002 Rzeszów, ul.Kopernika 15

Województwo : **PODKARPACKIE**
Powiat : **M.RZESZÓW**
Jednostka ewidencyjna : **186301_1 m.Rzeszów**
Obręb : **0214 RZESZÓW - STARONIWA II**

Nr kancelaryjny : GE-O.6642. *2121* .2024

UPROSZCZONY WYPIS Z REJESTRU GRUNTÓW

z dnia: 20.02.2024

Jednostka rejestrowa : **G.11119**

Lp	Podmiot ewidencyjny	Charakter własności / władania	Udział
1		Własność	1/1
2		Użytkowanie wieczyste	1/1

Numer działki	Położenie działki	Opis użytku	Oznaczenie użytków i konturów klasyfikac.	Pow. użytku [ha]	Pow. działki [ha]	Nr KW lub inny dokument własności
993/24	Rzeszów; gen. Mariana Langiewiczza	tereny kolejowe	Tk	1,6765	1,6765	
Id działki: 186301_1.0214.993/24						
993/32	Rzeszów; ks. Józefa Sondej	tereny kolejowe	Tk	0,0973	0,0973	
Id działki: 186301_1.0214.993/32						

Razem powierzchnia działek : 1,7738 ha

Słownie : jeden ha. siedem tysięcy siedemset trzydzieści osiem m. kwadr.

Wypis zawiera dane według stanu na dzień : 20.02.2024

Sporządził :



PREZYDENT MIASTA RZESZOWA
Grodzki Ośrodek Dokumentacji
Geodezyjnej i Kartograficznej
w Rzeszowie
35-002 Rzeszów, ul.Kopernika 15

Województwo : **PODKARPACKIE**
Powiat : **M.RZESZÓW**
Jednostka ewidencyjna : **186301_1 m.Rzeszów**
Obręb : **0214 RZESZÓW - STARONIWA II**

Nr kancelaryjny : GE-O.6642. **760** .2024

UPROSZCZONY WYPIS Z REJESTRU GRUNTÓW

z dnia: 20.02.2024

Jednostka rejestrowa : **G.15682**

Lp	Podmiot ewidencyjny	Charakter własności / władania	Udział
----	---------------------	-----------------------------------	--------

1		Własność	1/1
---	--	----------	-----

Numer działki	Położenie działki	Opis użytku	Oznaczenie użytków i konturów klasyfikac.	Pow. użytku [ha]	Pow. działki [ha]	Nr KW lub inny dokument własności
991	Rzeszów	inne tereny zabudowane	Bi	0,1342	0,1342	
Id działki: 186301_1.0214.991						

Budynek niestanowiący odrębnego od gruntu przedmiotu własności
Id budynku: **186301_1.0214.1051_BUD** Powierzchnia lokali wyodrębn.: 0.00
Rodzaj wg KŚT: Budynki handlowo-usługowe Powierzchnia lokali niewyodrębn.: 0.00
Powierzchnia pom. przyn. lokali: 0.00
Liczba kondyg. nad/podcz: 2,0/ 0,0
Pow zabud. [m2]: 280
Adres budynku: Rzeszów; M. Langiewicza 22b
Ident. działek: 186301_1.0214.991

Budynek niestanowiący odrębnego od gruntu przedmiotu własności
Id budynku: **186301_1.0214.1437_BUD** Powierzchnia lokali wyodrębn.: 0.00
Rodzaj wg KŚT: Budynki biurowe Powierzchnia lokali niewyodrębn.: 0.00
Powierzchnia pom. przyn. lokali: 0.00
Liczba kondyg. nad/podcz: 1,0/ 0,0
Pow zabud. [m2]: 156
Adres budynku: Rzeszów; M. Langiewicza 22
Ident. działek: 186301_1.0214.991

992	Rzeszów	inne tereny zabudowane	Bi	0,0166	0,0166	RZ1Z/00104744/2
Id działki: 186301_1.0214.992						

Razem powierzchnia działek : 0,1508 ha
Słownie : jeden tysiąc pięćset osiem m. kwadr.

Z up. PREZYDENTA MIASTA RZESZOWA

Wypis zawiera dane według stanu na dzień : 20.02.2024
Sporządził :



(imię i nazwisko osoby reprezentującej organ)

PREZYDENT MIASTA RZESZOWA
Grodzki Ośrodek Dokumentacji
Geodezyjnej i Kartograficznej
w Rzeszowie
35-002 Rzeszów, ul.Kopernika 15

Województwo : **PODKARPACKIE**
Powiat : **M.RZESZÓW**
Jednostka ewidencyjna : **186301_1 m.Rzeszów**
Obręb : **0212 RZESZÓW - STARONIWA**

Nr kancelaryjny : GE-O.6642. **2133** .2024

UPROSZCZONY WYPIS Z REJESTRU GRUNTÓW

z dnia: 21.02.2024

Jednostka rejestrowa : **G.24799**



Lp	Podmiot ewidencyjny	Charakter własności / władania	Udział *
1		Własność	1/1
2		Zarząd	1/1

Numer działki	Położenie działki	Opis użytku	Oznaczenie użytków i konturów klasyfikac.	Pow. użytku [ha]	Pow. działki [ha]	Nr KW lub inny dokument własności
1869	Rzeszów	drogi	dr	0,1471	0,1471	
Id działki: 186301_1.0212.1869						

Razem powierzchnia działek : 0,1471 ha

Słownie : jeden tysiąc czterysta siedemdziesiąt jeden m. kwadr.

Wypis zawiera dane według stanu na dzień : 21.02.2024

Sporządził :

PREZYDENT MIASTA RZESZOWA
Grodzki Ośrodek Dokumentacji
Geodezyjnej i Kartograficznej
w Rzeszowie
35-002 Rzeszów, ul.Kopernika 15

Województwo : **PODKARPACKIE**
Powiat : **M.RZESZÓW**
Jednostka ewidencyjna : **186301_1 m.Rzeszów**
Obręb : **0212 RZESZÓW - STARONIWA**

Nr kancelaryjny : GE-O.6642. *2121* .2024

UPROSZCZONY WYPIS Z REJESTRU GRUNTÓW

z dnia: 20.02.2024

Jednostka rejestrowa : **G.18976**

Lp	Podmiot ewidencyjny	Charakter własności / władania	Udział
1		Własność	1/1
2		Użytkowanie wieczyste	1/1

Numer działki	Położenie działki	Opis użytku	Oznaczenie użytków i konturów klasyfikac.	Pow. użytku [ha]	Pow. działki [ha]	Nr KW lub inny dokument własności
2702/2	Rzeszów	tereny przemysłowe	Ba	0,1618	0,1618	
Id działki: 186301_1.0212.2702/2						

Razem powierzchnia działek : 0,1618 ha

Słownie : jeden tysiąc sześćset osiemnaście m. kwadr.

Wypis zawiera dane według stanu na dzień : 20.02.2024

Sporządził :



PREZYDENT MIASTA RZESZOWA
Grodzki Ośrodek Dokumentacji
Geodezyjnej i Kartograficznej
w Rzeszowie
35-002 Rzeszów, ul.Kopernika 15

Województwo : **PODKARPACKIE**
Powiat : **M.RZESZÓW**
Jednostka ewidencyjna : **186301_1 m.Rzeszów**
Obręb : **0212 RZESZÓW - STARONIWA**

Nr kancelaryjny : GE-O.6642. **2121** .2024

UPROSZCZONY WYPIS Z REJESTRU GRUNTÓW

z dnia: 20.02.2024

Jednostka rejestrowa : **G.11123**

Lp	Podmiot ewidencyjny	Charakter własności / władania	Udział
1		Własność	1/1
2		Użytkowanie wieczyste	1/1

Numer działki	Położenie działki	Opis użytku	Oznaczenie użytków i konturów klasyfikac.	Pow. użytku [ha]	Pow. działki [ha]	Nr KW lub inny dokument własności
1872/1	Rzeszów; Hanasiewicza	tereny kolejowe	Tk	0,0360	0,0360	
Id działki: 186301_1.0212.1872/1						

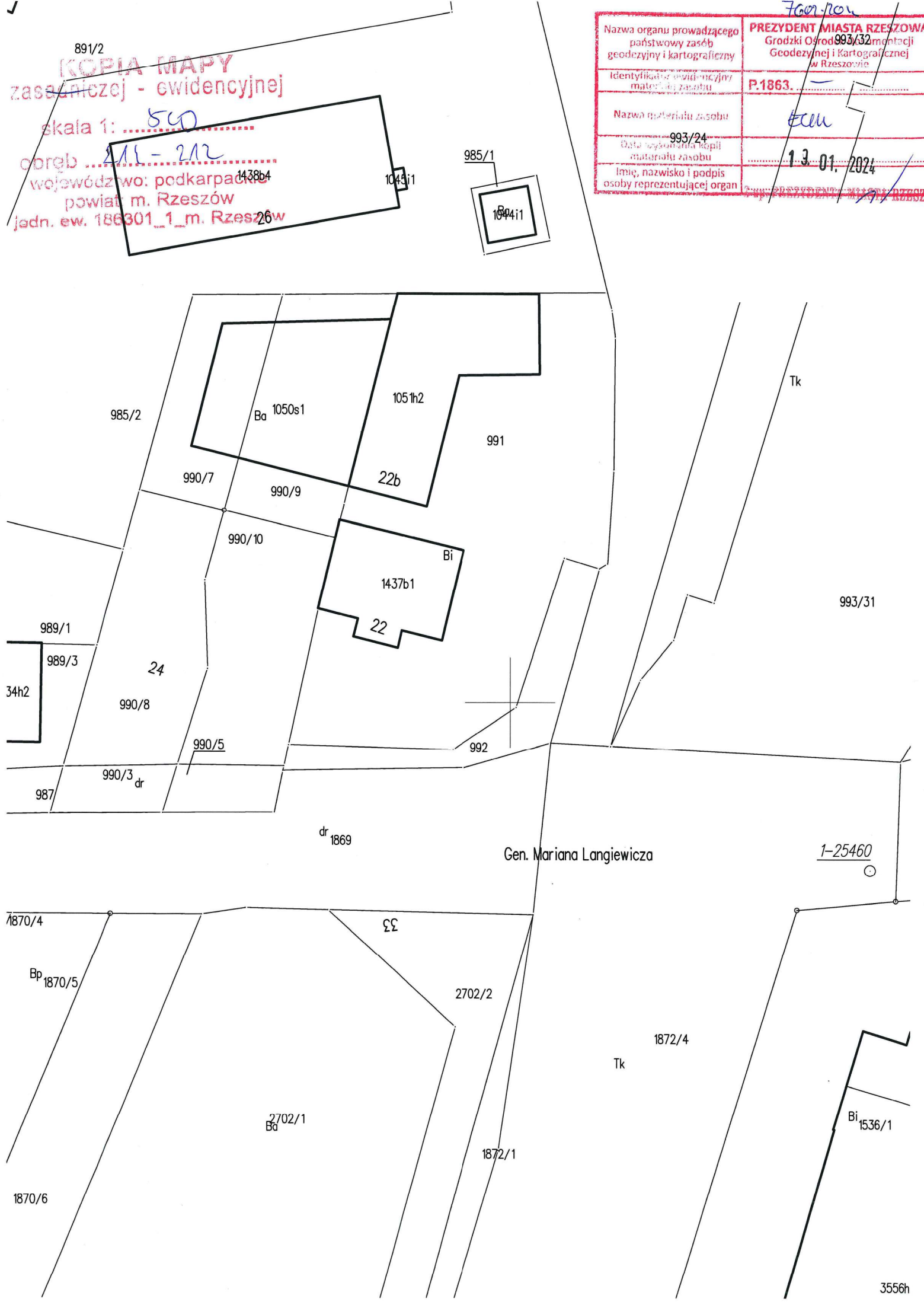
Razem powierzchnia działek : 0,0360 ha
Słownie : trzysta sześćdziesiąt m. kwadr.

Wypis zawiera dane według stanu na dzień : 20.02.2024
Sporządził :



891/2
[KOPIA MAPY
zasadniczej - ewidencyjnej]
skala 1: 500
oprac. 211-212
województwo: podkarpackie
powiat: m. Rzeszów
jedn. ew. 186301_1_m. Rzeszów

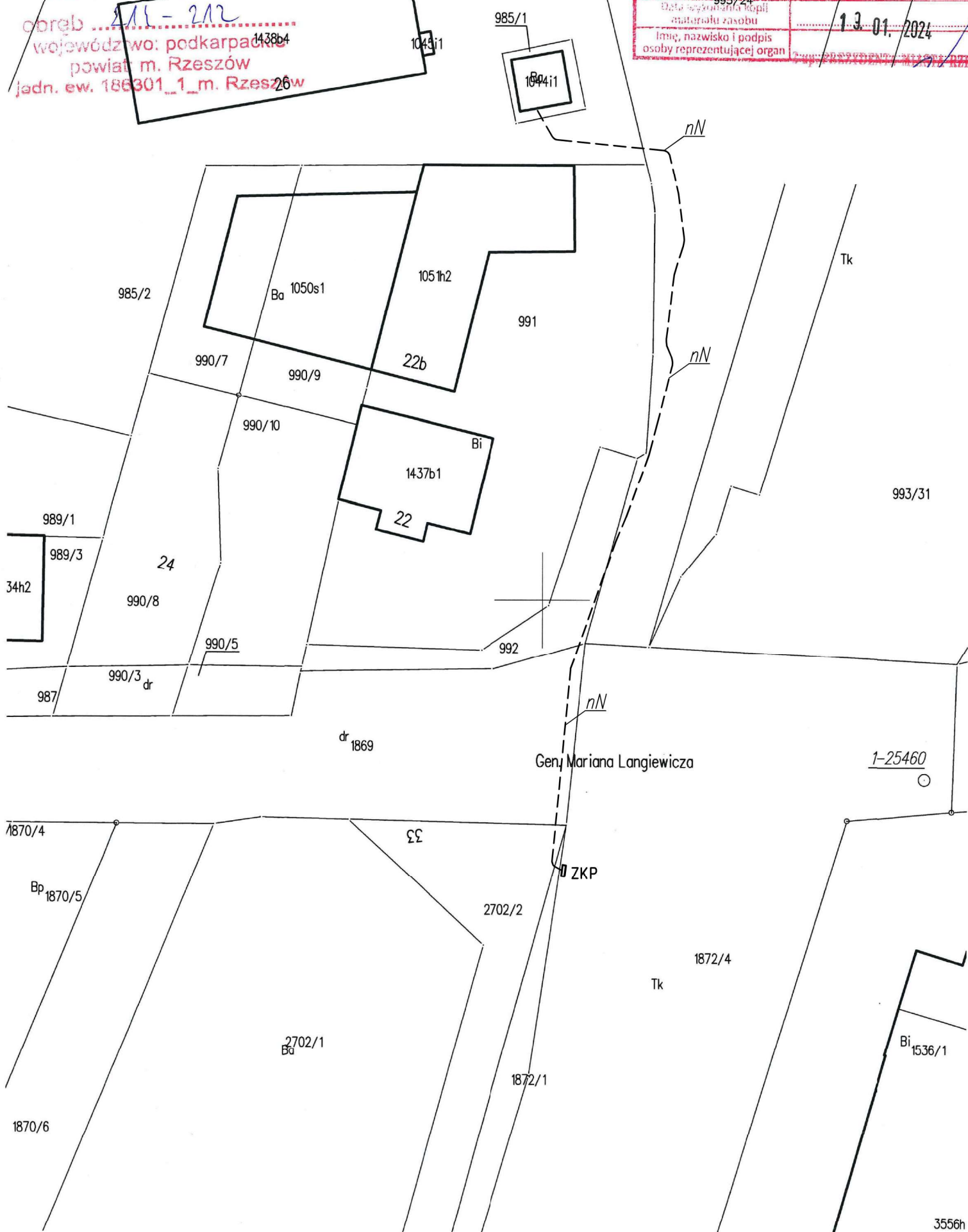
Nazwa organu prowadzącego państwowy zasób geodezyjny i kartograficzny	PREZYDENT MIASTA RZESZÓWA Grodzki Ośrodek Geodezyjny i Kartograficzny w Rzeszowie
Identyfikator ewidencyjny materiału zasobu	P.1863.
Nazwa materiału zasobu	ECM
Data wykonania kopii materiału zasobu	993/24
Imię, nazwisko i podpis osoby reprezentującej organ	13.01.2024



jedn. ew. 186301_1_m. Rzeszów 26

jedn. ew. 186301_1_m. Rzeszów 26

Nazwa organu prowadzącego państwowy zasób geodezyjny i kartograficzny	PREZYDENT MIASTA RZESZOWA Grodzki Ośrodek montażu Geodezyjnej i Kartograficznej w Rzeszowie
Identyfikacja ewidencyjna materialnej zasobu	P.1863.
Nazwa materialu zasobu	ECM
Data wykonania kopii materialu zasobu	13 01. 2024
Imię, nazwisko i podpis osoby reprezentującej organ	



PROTOKÓŁ NR GE-K.6630.211.2024

z narady koordynacyjnej przeprowadzonej w celu skoordynowania sytuowania projektowanych sieci uzbrojenia terenu

Przedmiot narady: **PB - przyłącze elektroenergetyczne nN (koordynuje się poza terenem zamkniętym)**.

Obiekt położony: **ul. gen. M. Langiewicza, obr. 214, działki nr: 985/1 i inne**

Sposób przeprowadzenia narady: **mieszany**

Data narady koordynacyjnej przeprowadzonej w formie spotkania w budynku
Wydziału Geodezji Urzędu Miasta Rzeszowa przy ul. Kopernika 15: **2024-05-29**

Data zakończenia narady koordynacyjnej przeprowadzonej za pomocą środków kom. elektronicznej: **2024-06-06**

Nazwa Instytucji	Stanowisko uczestnika	Imię i nazwisko przedstawiciela
Orange Polska S.A.	<p>Opinia pozytywna z uwagami</p> <p>Opiniujemy projekt na następujących warunkach:</p> <ul style="list-style-type: none">•w miejscach zbliżeń i skrzyżowań z istniejącymi urządzeniami Orange Polska zachować normatywne odległości zgodnie z obowiązującym Rozporządzeniem Ministra Infrastruktury D.U nr 219 z 2005 poz. 1864 oraz normą zakładową ZN-15/OPL-004•w miejscach skrzyżowań i zbliżeń z urządzeniami telekomunikacyjnymi prace prowadzić ręcznie z zachowaniem szczególnej ostrożności zgodnie z obowiązującymi normami i przepisami techniczno-budowlanymi pod nadzorem właścicielskim przedstawiciela OPL.•w przypadku braku możliwości zachowania normatywnych odległości od istniejących urządzeń telekomunikacyjnych należy wystąpić o warunki techniczne do Orange Polska Dział Zarządzania Zasobami Infrastruktury i Obsługi Klienta w Krakowie, Aleja 29 Listopada 20, e-mail: ZZSS.przebudowa.infrastruktury.Krakow@orange.com•przed planowanym rozpoczęciem robót należy wystąpić z wnioskiem o realizację nadzoru właścicielskiego wg zasad pracy na infrastrukturze OPL podanych na stronie internetowej www.orange.pl/wniosekonadzor•każde wejście na infrastrukturę własności OPL bez złożonego wniosku o nadzór właścicielski, będzie traktowane jako nielegalne i zgłaszane do organów ścigania oraz Państwowego Inspektora Nadzoru Budowlanego z wszelkimi tego konsekwencjami. W przypadku nie zastosowania się do w/w uwag całość kosztów związanych z usunięciem ewentualnych awarii oraz zabezpieczeniem istniejących urządzeń telekomunikacyjnych poniesie Inwestor (Wykonawca)	
BSH Sprzęt Gospodarstwa Domowego Sp. z o.o.	<p>Opinia pozytywna przy spełnieniu warunków:</p> <ol style="list-style-type: none">1. Istniejące 2 linie kablowe SN (własność BSH) przebiegające wzdłuż ul. Langiewicza w miejscach zbliżeń i skrzyżowań z planowanym przyłączem nN należy zabezpieczyć rurami ochronnymi dwudzielnymi zgodnie z przedstawionym projektem.2. Na 7 dni przed przystąpieniem do wykonania prac ziemnych należy zgłosić pisemnie w BSH termin rozpoczęcia prac.3.Prace ziemne w rejonie istniejących kabli SN należy prowadzić ręcznie, pod nadzorem przedstawiciela BSH.	
P4 Sp z o.o.	W obrębie złożonego wniosku na terenie Rzeszowa w bezpośrednim zbliżeniu	

	<p>obecne są następujące kable światłowodowe:</p> <ul style="list-style-type: none"> - KO/RZS/8683/048J, w rurze 110mm - KO/RZS/1493/192J, w rurze 110mm <p>Kable P4 Sp. z o.o. zamontowane (ułożone) są w kanalizacji teletechnicznej ORANGE PL (na podstawie umów).</p> <p>W przypadku kolizji lub zmiany przebiegu usytuowania projektowanej sieci, która wymagałaby przebudowy kanalizacji OPL w tym kabli lub urządzeń P4 Sp. z o.o., należy zwrócić się bezpośrednio do P4 Sp. z o.o. w celu wydania - uzgodnienia warunków technicznych przebudowy urządzeń lub kabli P4 Sp. z o.o. - drogą email na adres: uzgodnienia@play.pl</p> <p>Szczegółowy przebieg kabli, kanalizacji oraz lokalizacja urządzeń P4 Sp. z o.o. zostanie wskazana w wydanych (na wniosek) warunkach technicznych.</p> <p>Prace w bezpośrednim zbliżeniu do kk OPL oraz P4 Sp. z o.o. należy prowadzić tylko ręcznie bez użycia sprzętu mechanicznego z zachowaniem szczególnej ostrożności.</p> <p>Zachować normatywne odległości. Miejsca zbliżeń i skrzyżowań zabezpieczyć rurami ochronnymi 0,5m poza obręb.</p> <p>Wszelkie uszkodzenia okablowania lub urządzeń P4 Sp. z o.o. powstałe na skutek prowadzonych prac będą usuwane na koszt wykonawcy robót lub inwestora.</p>	
PKP Polskie Linie Kolejowe S.A. Zakład Linii Kolejowych w Rzeszowie	<p>Uzgadnia się z uwagą: prace w bezpośrednim sąsiedztwie działki nr ewid. 1872/4 obręb: Staroniwa, gm. m. Rzeszów należy wykonywać pod nadzorem upoważnionego pracownika Sekcji Eksploatacji w Rzeszowie po zlokalizowaniu w terenie infrastruktury.</p>	
Polska Spółka Gazownictwa Sp. z o.o.	<p>Pozytywna -</p> <p>Rozpoczęcie prac ziemnych w rejonie istniejącej sieci gazowej należy zgłosić pisemnie w Gazowni w Rzeszowie z min. 7 dniowym wyprzedzeniem.</p> <p>Skrzyżowanie projektowanego uzbrojenia terenu z istniejącą siecią gazową należy zgłosić do odbioru w Gazowni w Rzeszowie i uzyskać protokół odbioru skrzyżowania.</p> <p>Prace ziemne w rejonie istniejącej sieci gazowej należy prowadzić ręcznie, pod nadzorem pracownika Gazowni w Rzeszowie.</p> <p>W miejscu skrzyżowań projektowanej kanalizacji kablowej z siecią gazową należy zabezpieczyć kanalizację kablową dodatkowymi rurami ochronnymi.</p> <p>W przypadku wykonywania prac metoda przewiertu w obrębie istniejącego gazociągu należy przed rozpoczęciem takich prac wykonać odkrywkę ręczną w celu zweryfikowania posadowienia gazociągu - odkrywkę zgłosić do odbioru w Gazowni w Rzeszowie..</p>	
Zarząd Zieleni Miejskiej w Rzeszowie	<p>TAK,</p> <p>Należy uzyskać warunki z ZZM na odtworzenie zieleni.</p>	
TK Telekom Sp. z o.o.	<p>Warszawa, 29/05/2024</p> <p>Prezydent Miasta Rzeszowa Wydział Geodezji, Kartografii i Katastratu Starostwa Powiatowego ul. Przy Moście 1 30-508 Kraków</p> <p>Nr ref.: LBPSz-508-NK/6630/211/2024</p> <p>Dotyczy: Uzgodnienie projektu budowlanego, PB - przyłącze elektroenergetyczne nN (koordynuje się poza terenem zamkniętym PKP), Rzeszów ul. Langiewicza obr. 214, działki nr: 985/1 i inne.</p> <p>W nawiązaniu do Państwa wniosku nr GE-K.6630.211.2024 z dnia 27.05.2024 r., TK Telekom Sp. z o.o. informuje, że na załączonej mapie, w obrębie planowanych prac, przebiega teletechniczna linia kablowa typu OTK będącej własnością Spółki TK Telekom, ułożona na głębokości od 60 do 110 cm z możliwością ułożenia nienormatywnego, pozostającej w kolizji z projektowaną inwestycją, wzdłuż ulicy Langiewicza.</p> <p>Spółka TK Telekom uzgadnia projekt zagospodarowania terenu dla budowy przyłącza elektroenergetycznego nN (koordynuje się poza terenem zamkniętym</p>	

Rzeszów ul. Langiewicza obr. 214, działki nr: 985/1 i inne., w styczności z linią kolejową 106 km, pod warunkiem spełnienia w trakcie realizacji inwestycji poniższych uwag. Na etapie wykonawstwa należy:

1. Prace ziemne w miejscach kolizji i zbliżeniu /mniej niż 2 m/ z naszą linią teletechniczną należy prowadzić pod nadzorem pracownika Spółki TK Telekom.
2. Prace należy wykonywać zgodnie z obowiązującymi przepisami techniczno-budowlanymi, w miejscach skrzyżowań i zbliżeń zachować normatywne odległości i zabezpieczenia.
3. Wykonawca i Inwestor zobowiązany jest do prowadzenia prac, które w żaden sposób nie mogą zakłócić transmisji danych w czynnym kablu TK Telekom.
4. O nadzór nad pracami oraz powiadomienie o terminie rozpoczęcia prac należy wystąpić pisemnie powołując się na nr ref. uzgodnienia do TK Telekom Sp. z o.o. ul. Poleczki 13, 02-822 Warszawa, (Wschodni Zespół Utrzymania Sieci) z wyprzedzeniem 14 dni przed ich rozpoczęciem (termin dotyczy potwierdzonej daty wpływu). Nadzór ten jest odpłatny. W zawiadomieniu należy podać nr telefonu kontaktowego wykonawcy robót.
5. Za wszelkie ewentualne straty Spółki TK Telekom wynikłe ze spowodowania awarii kabla podczas robót (zerwanie, uszkodzenie lub kradzież) obciążony finansowo będzie Wykonawca robót. Dotyczy to zarówno kosztów usunięcia awarii kabli, jak też i kosztów odszkodowań na rzecz klientów Spółki TK Telekom za przerwy w łączności i świadczeniu usług telekomunikacyjnych.
6. W przypadku konieczności odkrycia podczas robót naszej linii teletechnicznej należy zabezpieczyć ją przed uszkodzeniem lub kradzieżą.
7. Wszelkie niezidentyfikowane kable lub inne urządzenia telekomunikacyjne odkryte podczas prac należy traktować, jako czynne, zgłosić niezwłocznie (adres jak wyżej).

Powyższe uzgodnienie dotyczy wyłącznie branży telekomunikacyjnej należącej do Spółki TK Telekom. Ważność uzgodnienia wygasa z upływem dwóch lat od chwili jego wydania, jeśli w tym okresie nie zostanie rozpoczęta realizacja zadania.

PKP Energetyka S.A. - Południowy Rejon Dystrybucji	Uzgodniono z uwagą, że w mocy pozostają zapisy uzgodnienia nr OS3-Os3f-5501/158-1/24 z dnia 08.04.2024 r.	
Uwagi przewodniczącego narady koordynacyjnej	1. Podmioty wezwane na naradę koordynacyjną, których przedstawiciele nie uczestniczyli w niej: SL-NET S.C., Enformatel Sp. z o.o. 2. W wyniku porównania baz danych prowadzonych przez GODGiK w Rzeszowie z wykorzystaną mapą do celów projektowych opracowaną na dzień: 13.03.2024 r. stwierdza się, iż w zakresie aktualizacji przedstawionej na naradę koordynacyjną ww mapie zmianie uległa baza: BDOT500.	
RuszelNet	brak uwag	
Urząd Miasta Rzeszowa Wydział Architektury	brak uwag	
PGE Dystrybucja S.A. RE Rzeszów	brak uwag	
MPWiK Rzeszów Sp. z o.o.	brak uwag	
Polkomtel Infrastruktura Sp. z o.o. / Netia S.A.	brak uwag	
Miejski Zarząd Dróg w Rzeszowie	brak uwag	
MPEC Rzeszów Sp. z o.o.	brak uwag	
Exatel S.A.	brak uwag	
Urząd Miasta Rzeszowa (przyłącza policznikowe gazu i gaz propan butan)	brak uwag	
Skyware Sp. z o.o.	brak uwag	

Poznańskie Centrum Superkomputerowo-Sieciowe	brak uwag	
Urząd Miasta Rzeszowa Wydział Ochrony Środowiska	brak uwag	
PKP TELKOL Sp. z o.o.	brak uwag	
Państwowe Gospodarstwo Wodne Wody Polskie Zarząd Zlewni w Krośnie	brak uwag	
Województwo Podkarpackie Departament Społeczeństwa Informacyjnego	brak uwag	

Protokolant:

Z up. Prezydenta Miasta Rzeszowa



Signed by /
Podpisano przez:

Date / Data:
2024-06-06 12:41

KIEROWNIK ODDZIAŁU
OBŚŁUGI NARAD KOORDYNACYJNYCH
/podpisano elektronicznie/

.....
Przewodniczący narady koordynacyjnej

**PREZYDENT
MIASTA RZESZOWA**

Rzeszów, 03 kwietnia 2024 r.

TU.416.116.2024.DM
L.dz. 3520

DECYZJA

Na podstawie:

- art. 104, 107 ustawy z dnia 14 czerwca 1960 r. - Kodeks postępowania administracyjnego (Dz. U. 2023r. poz. 735 z późn. zm.),
- art. 39 ust. 3, 3a ustawy z dnia 21 marca 1985 r. o drogach publicznych (Dz. U. 2023r. poz. 643 z późn. zm.), oraz na podstawie upoważnienia z dnia 01 sierpnia 2023r., nr ORA-O.0052.335.2023, udzielonego przez Prezydenta Miasta Rzeszowa dla Zastępcy Dyrektora ds. Infrastruktury Drogowej Miejskiego Zarządu Dróg w Rzeszowie.

po rozpatrzeniu wniosku złożonego przez:

*występującego na podstawie pełnomocnictwa z dnia 11.01.2024r., w imieniu
PGE Dystrybucja S.A. z siedzibą w Lublinie, 20-340 Lublin, ul. Garbarska 21A*

zezwalam

PGE Dystrybucja S.A. z siedzibą w Lublinie, 20-340 Lublin, ul. Garbarska 21A, na:

lokalizację w pasie drogowym ul. Langiewicza – dz. nr 1869 obręb 212 w Rzeszowie przyłącza elektroenergetycznego, wg kopii mapy zasadniczej stanowiącej załącznik graficzny do decyzji.

1. Realizacja decyzji może nastąpić na następujących warunkach:

1. przejście poprzeczne pod jezdnią wykonać podwiertem,
2. komorę podwiertową zlokalizować poza pasem drogowym,
3. wydobyty urobek należy wywieźć, a wykop zasypać 20 cm nad urządzeniem piaskiem, a dalej pospółką, zagęszczając kolejno warstwami do uzyskania wskaźnika określonego normą PN-S-02 205,
4. urządzenie należy zabezpieczyć w rurze ochronnej oraz umieścić na głębokości min. 1,30 m do powierzchni jezdni, przy czym nie mniej niż 0,50 m od spodu konstrukcji nawierzchni,
5. zagospodarowanie pasa drogowego ww. ulicy oraz teren poza pasem drogowym doprowadzić do stanu jaki był przed wykonaniem robót na całej długości i szerokości prowadzonych prac.

1. Przed rozpoczęciem robót budowlanych Strona zobowiązana jest do:

- 1) uzyskania pozwolenia na budowę lub dokonania zgłoszenia zamiaru wykonania robót niewymagających pozwolenia na budowę w Wydziale Architektury Urzędu Miasta Rzeszowa, zgodnie z przepisami ustawy z dnia 7 lipca 1994 r. - Prawo budowlane (Dz. U. 2023r. poz. 682 z późn. zm.); obowiązek uzyskania pozwolenia lub dokonania zgłoszenia nie dotyczy wykonywania przyłącza w trybie określonym w art. 29a Prawa budowlanego;
- 2) **uzyskania zezwolenia zarządcy drogi – Prezydenta Miasta Rzeszowa na zajęcie pasa drogowego w celu prowadzenia robót oraz umieszczenia ww. urządzenia - art. 40 ust. 1 cyt. wyżej ustawy o drogach publicznych.**

W przypadku niedostosowania się do powyższego i umieszczenia przedmiotowego urządzenia w pasie drogowym ulicy jak wyżej bez zezwolenia zarządcy drogi, właściciel urządzenia zapłaci kary wynikające z ustawy o drogach publicznych.

Jednocześnie informuję, że:

- 1) Niniejsza decyzja daje wnioskodawcy prawo dysponowania na cele budowlane nieruchomością, na której znajduje się droga publiczna, w zakresie niezbędnym do wykonania projektowanych urządzeń. Oznacza to, że dysponując niniejszą decyzją, adresat decyzji może złożyć oświadczenie o prawie do dysponowania nieruchomością na cele budowlane.
- 2) teren po wykonanych robotach – pas drogowy i tereny poza pasem drogowym (dotyczy terenów będących w zarządzie Gminy Miasto Rzeszów) na całej szerokości i długości zniszczenia, musi zostać doprowadzony do stanu technicznego, jaki był przed rozpoczęciem robót,
- 3) po wykonanych robotach, należy zgłosić odbiór zajętego pasa drogowego do Miejskiego Zarządu Dróg w Rzeszowie, z równoczesnym przedłożeniem inwentaryzacji geodezyjnej wykonanego uzbrojenia i wyników badań laboratoryjnych stwierdzających zgodność wykonanej zasyпки z warunkami ww. normy,
- 4) istnieje obowiązek chronienia znaków geodezyjnych przy prowadzonych pracach ziemnych, stosownie do przepisów ustawy z dnia 17 maja 1989 r. - Prawo geodezyjne i kartograficzne (Dz. U. 2023 r. poz. 1752, ze zm.) oraz rozporządzenia Ministra Spraw Wewnętrznych i Administracji z dnia 15 kwietnia 1999 r. w sprawie ochrony znaków geodezyjnych, grawimetrycznych i magnetycznych (Dz. U. z 2020 r. poz. 1357),
- 5) zgodnie z art. 39 ust. 5 ustawy o drogach publicznych jeżeli budowa, przebudowa lub remont drogi wymaga przełożenia urządzenia, o którym mowa w art. 39 ust. 3 koszt tego przełożenia ponosi jego właściciel – w terminach umożliwiających przystąpienie do budowy, przebudowy lub remontu drogi w zaplanowanym czasie.
- 6) prace realizować należy w taki sposób, by przy ewentualnym remoncie lub przebudowie ulicy przez Miejski Zarząd Dróg w Rzeszowie nie było potrzeby uzyskiwania warunków technicznych w celu zabezpieczenia lub przebudowy urządzeń infrastruktury technicznej.

UZASADNIENIE

Stosownie do art. 107 § 4 K.P.A. odstąpiono od uzasadnienia decyzji.

POUCZENIE

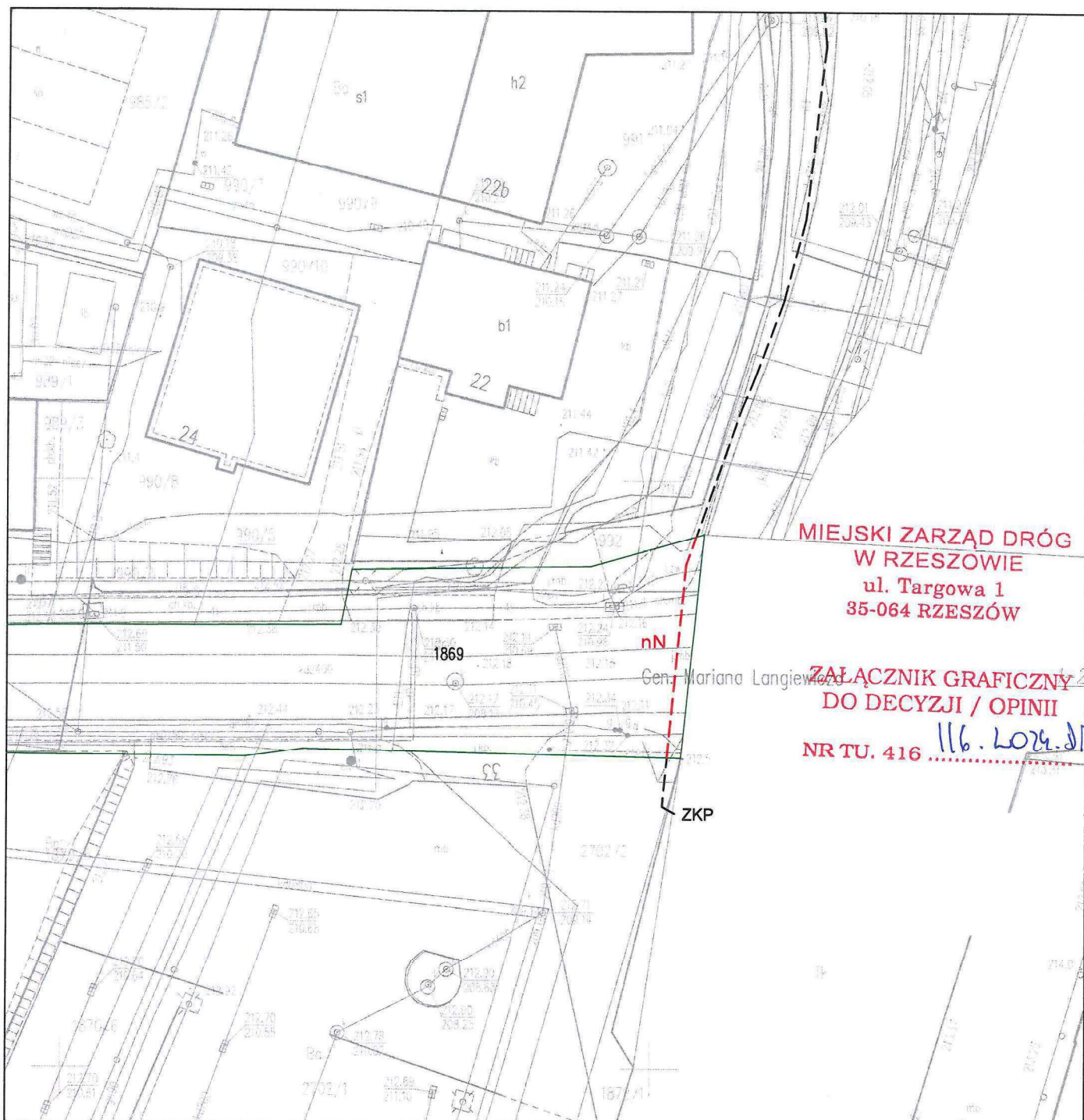
Od niniejszej decyzji przysługuje stronie odwołanie do Samorządowego Kolegium Odwoławczego w Rzeszowie za moim pośrednictwem, w terminie 14 dni od daty doręczenia decyzji. Odwołanie należy składać w Miejskim Zarządzie Dróg w Rzeszowie, ul. Targowa 1, 35-064 Rzeszów Przed upływem terminu do wniesienia odwołania strona może zrzec się prawa do wniesienia odwołania wobec organu administracji publicznej, który wydał decyzję. Z dniem doręczenia organowi administracji publicznej oświadczenia o zrzeczeniu się prawa do wniesienia odwołania przez ostatnią ze stron postępowania, decyzja staje się ostateczna i prawomocna (art. 127a KPA).

**NINIEJSZA DECYZJA
STAŁA SIĘ OSTATECZNA**

z dniem 22. 04. 2024r.



Otrzymują:



MIEJSKI ZARZĄD DRÓG
W RZESZOWIE
ul. Targowa 1
35-064 RZESZÓW

ZALĄCZNIK GRAFICZNY
DO DECYZJI / OPINII

NR TU. 416 116.2024.37

Projekt urządzenia na mapie zasadniczej w skali 1:500

ul. Langiewicza, działki nr 1869 obręb 212 RZESZÓW-STARONIWA

Oznaczenia:



Proj. kabel niskiego napięcia typu YAKXS 4x240mm



granice działki

ZM.60.219.2024.MM

Rzeszów, 10.06.2024r.

W odpowiedzi na e-mail z dnia 06.06.2024r., Zarząd Zieleni Miejskiej w Rzeszowie przesyła warunki na odtworzenie zieleni w związku z lokalizacją przyłącza elektroenergetycznego na działce nr 1869 obr. 212 w rejonie ul. Langiewicza w Rzeszowie:

1. Prace należy prowadzić zgodnie z załącznikiem graficznym i po wykonaniu prac odtworzyć zgodnie z wytycznymi Zarządu Zieleni Miejskiej w Rzeszowie.
2. Minimum 5 dni przed rozpoczęciem prac należy o powyższym poinformować ZZM w Rzeszowie.
3. Miejsce pracy urządzeń i maszyn na terenie trawnika należy odpowiednio zabezpieczyć.
4. Trawniki zajęte pod prowadzone roboty, należy odtworzyć poprzez założenie trawnika z siewu.
5. Wszelkie ewentualne zniszczenia powstałe wskutek przejazdu pojazdów Wykonawca zobowiązany jest usunąć na koszt własny.
6. Miejsca prowadzenia prac należy doprowadzić do stanu pierwotnego
7. Po wykonaniu inwestycji, teren należy zgłosić do odbioru w ZZM w Rzeszowie do 5 dni po zakończeniu prac.

W przypadku powstania szkód wynikających z prowadzenia prac na terenie przyległym do wskazanej przez Państwa lokalizacji, ZZM w Rzeszowie zobowiązuje do ich usunięcia w terminie do 7 dni roboczych od daty powiadomienia.

W przypadku niedostosowania się do powyższych wytycznych zgoda na prowadzenie prac może zostać cofnięta.

SPECYFIKACJA ZAŁOŻENIE TRAWNIKA Z SIEWU

1. Teren pod trawnik musi być oczyszczony z gruzu i zanieczyszczeń oraz odchwaszczony.
2. Teren musi być wyrównany i splantowany.
3. Ziemię urodzajną o grubości nie mniejszej niż 15 cm trzeba rozkładać na gruncie zagęszczonym.
4. Przed siewem nasion traw ziemię trzeba zagrabić i lekko zagęścić przy zastosowaniu wału gładkiego.
5. Siew powinien być wykonany w dni bezwietrzne.
6. Skład procentowy poszczególnych traw do zastosowania przy zakładaniu trawników z siewu: życica trwała (Rajgras) 35%, kostrzewa owcza 25%, kostrzewa czerwona 15%, mietlica biała 10%, wiechlina łąkowa 15%.
7. Nasiona trzeba wymieszać z wierzchnią warstwą gleby, umieszczając je na głębokości nie większej niż 0,5 cm.
8. W przypadku siewu wiosennego wymagana jest dawka nawożenia azotowego.
9. Po wysiewie nasion ziemia musi być wałowana lekkim wałem w celu ostatecznego wyrównania i stworzenia dobrych warunków dla podsiąkania wody.
10. Należy przewidzieć siew podstawowy i przynajmniej jeden obowiązkowy dosiew, przy zastosowaniu tej samej mieszanki traw.
11. Konieczne jest utrzymanie odpowiedniej wilgotności gleby.
12. Do czasu przyjęcia się trawnika (przerośnięcia darni do podłoża) Wykonawca zobowiązany jest do jego pielęgnacji poprzez podlewanie, wyrównanie zapadlisk, usuwanie chwastów i w razie zaistnienia konieczności dosypanie ziemi.
13. Zieleniec uznany będzie jako odtworzony w przypadku, gdy trawa osiągnie równomierną (na całej powierzchni trawnika) wysokość min. 5 cm po wcześniejszym skoszeniu.

Otrzymują:

1. Adresat
2. a/a

IZ07IN.2133.62.2024.KB.3

Rzeszów, 09.04.2024 r.

Dot. : uzgodnienia lokalizacji projektowanego przyłącza kabla elektroenergetycznego niskiego napięcia typu YAKXS 4×240 mm² na działkach nr ewid.: 1872/1, 1872/4 obręb: Staroniwa, gm. m. Rzeszów

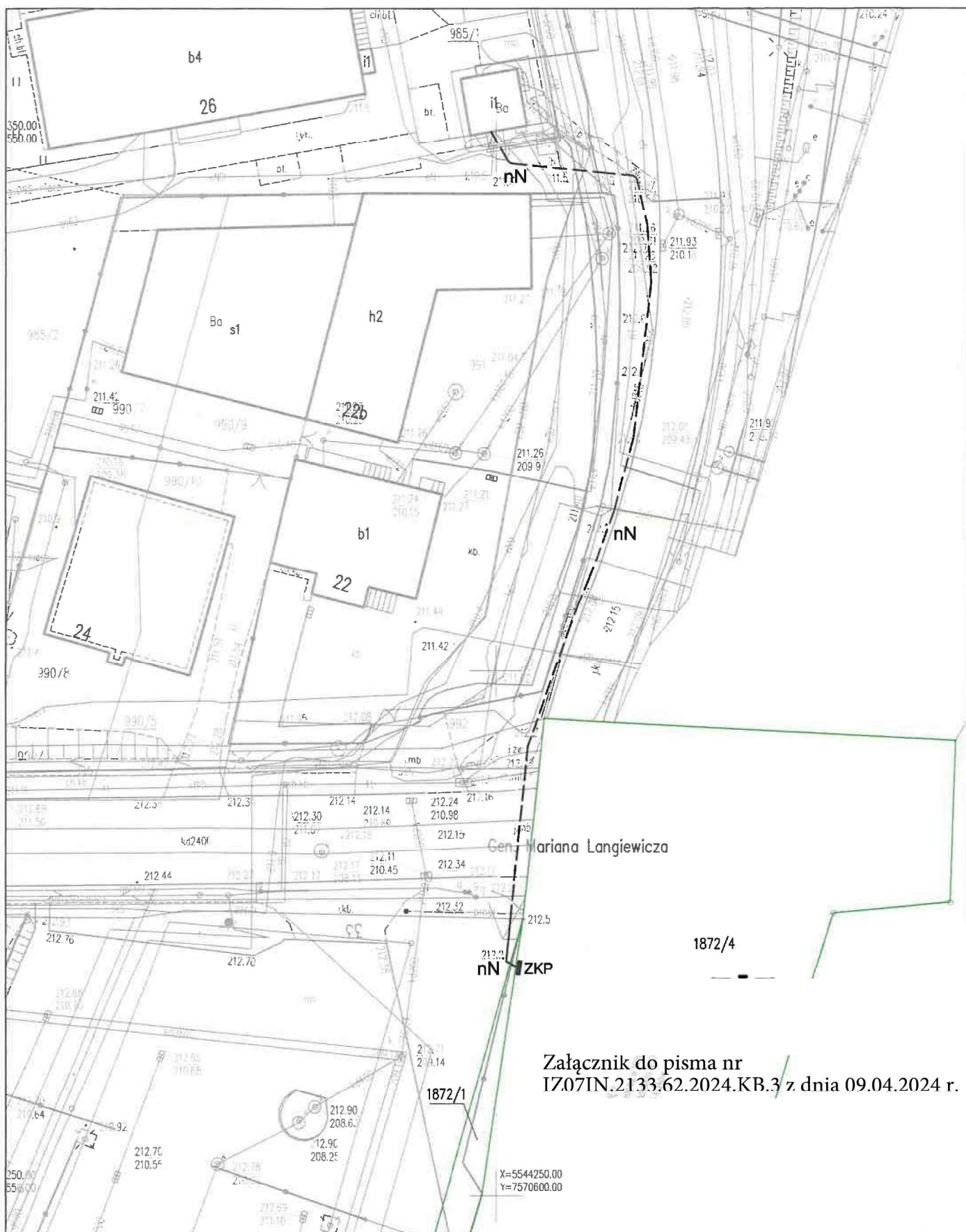
PGE Dystrybucja S.A.

ul. Garbarska 21a

20 – 340 Lublin

w odpowiedzi na pismo z dnia 15.03.2024 r. w sprawie uzgodnienia lokalizacji projektowanego przyłącza kabla elektroenergetycznego niskiego napięcia typu YAKXS 4×240 mm² na działkach nr ewid.: 1872/1, 1872/4 obręb: Staroniwa, gm. m. Rzeszów informuje, że uzgadnia lokalizację projektowanego przyłącza z następującymi warunkami:

1. Lokalizację inwestycji należy uzgodnić z Oddział Gospodarowania Nieruchomościami w Krakowie.
2. W sprawie realizacji inwestycji na działce nr ewid. 1872/4 obręb: Staroniwa, gm. m. Rzeszów w zakresie:
 - wydania zezwolenia na prowadzenie robót oraz udostępnienia terenu dla ich prowadzenia (wejście w teren kolejowy),
 - przygotowania tymczasowej organizacji ruchu kolejowego i regulaminu do jego prowadzenia na terenie objętym inwestycją,
 - wykonania koniecznych nadzorów w trakcie robót budowlanych oraz ich odbioru,Inwestor przedmiotowego zadania wystąpi do tut. Zakładu.
3. Wejście w teren działki nr ewid. 1872/4 obręb: Staroniwa, gm. m. Rzeszów i czas trwania robót należy uzgodnić w Rzeszowie, który zawrze z Inwestorem przedmiotowego zadania umowę o wejście w teren. Do wniosku o wejście w teren ww. działki należy przedłożyć, uzgodnione projekty w 2-óch egzemplarzach oraz zgłoszenie budowy lub robót budowlanych lub pozwolenie na budowę. Za wejście w teren i za nadzór robót będzie pobrana opłata.
4. Prace na przedmiotowej działce należy wykonywać pod nadzorem upoważnionego pracownika Sekcji Eksploatacji w Rzeszowie po wcześniejszym, dokładnym zlokalizowaniu w terenie i oznaczeniu przebiegów infrastruktury, zgodnie z obowiązującymi przepisami.
5. W przypadku uszkodzenia infrastruktury zlokalizowanej na przedmiotowej działce Inwestor własnym staraniem i na własny koszt dokona naprawy pod nadzorem pracownika Sekcji Eksploatacji w Rzeszowie
6. nie będą ponosiły odpowiedzialności za ewentualne wypadki i straty powstałe dla jak i Inwestora oraz osób postronnych w trakcie realizacji inwestycji, a następnie w czasie eksploatacji, całą odpowiedzialność z tego tytułu ponosi Inwestor przedmiotowego zadania.



Załącznik do pisma nr
IZ07IN.2133.62.2024.KB.3 z dnia 09.04.2024 r.

Projekt urządzenia na mapie zasadniczej w skali 1:500 działki nr 1872/1, 1872/4 obręb 212 RZESZÓW-STARONIWA

Oznaczenia:

nN

Proj. kabel niskiego napięcia typu YAKXS 4x240mm
granice działki

ZKP

lokalizacja złącza kablowo pomiarowego ZKP
(KZUDP 16/06/2022 z dnia 20.06.2022)

Kraków, dnia 16.05.2024

PGE Dystrybucja S.A.

ul. Grabarska 21a
20-340 Lublin

Dotyczy:

Uzgodnienie projektu zagospodarowania terenu, naniesienie na podkład geodezyjny infrastruktury telekomunikacyjnej* (dalej „Infrastruktura Telekomunikacyjna”) oraz wydanie warunków technicznych na przebudowę/zabezpieczenie ewentualnych kolizji związanych z budową przyłącza kablowego nN.

*oznacza kable telekomunikacyjne światłowodowe, kable telekomunikacyjne miedziane, linie telekomunikacyjne napowietrzne, drenaż wraz z kanalizacją kablową, studnie kablowe, szafy telekomunikacyjne/kontenery telekomunikacyjne, inne elementy infrastruktury telekomunikacyjnej, w tym m.in. urządzenia lub budowle, wchodzące w skład przedsiębiorstwa

Tytuł Projektu/zadania inwestycyjnego:

Budowa przyłącza kablowego nN w miejscowości Rzeszów ul. Langiewicza (21-F1/S/06425).

Nazwa i adres Inwestora:

PGE Dystrybucja S.A.

ul. Grabarska 21a

20-340 Lublin



Świadczenie
Bezpieczeństwa
Przemysłowego



Certyfikat Ministerstwa
Spraw Wewnętrznych
i Administracji

Nazwa i adres Wnioskodawcy:

Nazwisko reprezentanta Wnioskodawcy:

Numer i data pisma Wnioskodawcy:

pismo z dn. 22.03.2024

Nazwa i adres obiektu budowlanego będącego przedmiotem uzgodnień:

Linia kolejowa numer 106

stacja Rzeszów Staroniwa

od km 2,500 do km 2,550

miejscowość Rzeszów ul. Langiewicza, dz. ew. 1872/1, 1872/4, obręb 212 Rzeszów – Staroniwa

inne istotne informacje _____

Nazwa i adres Wykonawcy/Generalnego Wykonawcy (dalej „Wykonawca”):

Zakres uzgodnień:

Załączniki:

- Projekt zagospodarowania terenu– Załącznik Nr 1
- Komplet uzgodnionej dokumentacji – Załącznik Nr 2

Realizacja wszelkich czynności związanych z niniejszymi Uzgodnieniami odbywać się będzie na zasadach określonych przez _____ w dokumencie **Warunki realizacji prac będących przedmiotem uzgodnień** _____, znajdujące się na stronie _____, które stanowią integralną część niniejszych Uzgodnień.



Świadczenie
Bezpieczeństwa
Przemysłowego



Certyfikat Ministerstwa
Spraw Wewnętrznych
i Administracji

Osoba odpowiedzialna za uzgodnienia po stronie

--

Niniejszy dokument stanowi część dokumentacji projektowej, do której przestrzegania zobowiązani są wszyscy uczestnicy procesu budowlanego w szczególności Wykonawcy, podwykonawcy, dalsi podwykonawcy realizujący Projekt.

Załączniki:

Załącznik Nr 1 – Projekt zagospodarowania terenu

Załącznik Nr 2 – Komplet uzgodnionej dokumentacji



Świadczenie
Bezpieczeństwa
Przemysłowego



Certyfikat Ministerstwa
Spraw Wewnętrznych
i Administracji



Projekt urządzenia na mapie zasadniczej w skali 1:500
działki nr 1872/1, 1872/4 obręb 212 RZESZÓW-STARONIWA

Oznaczenia:

nN

Proj. kabel niskiego napięcia typu YAKXS 4x240mm
 granice działki

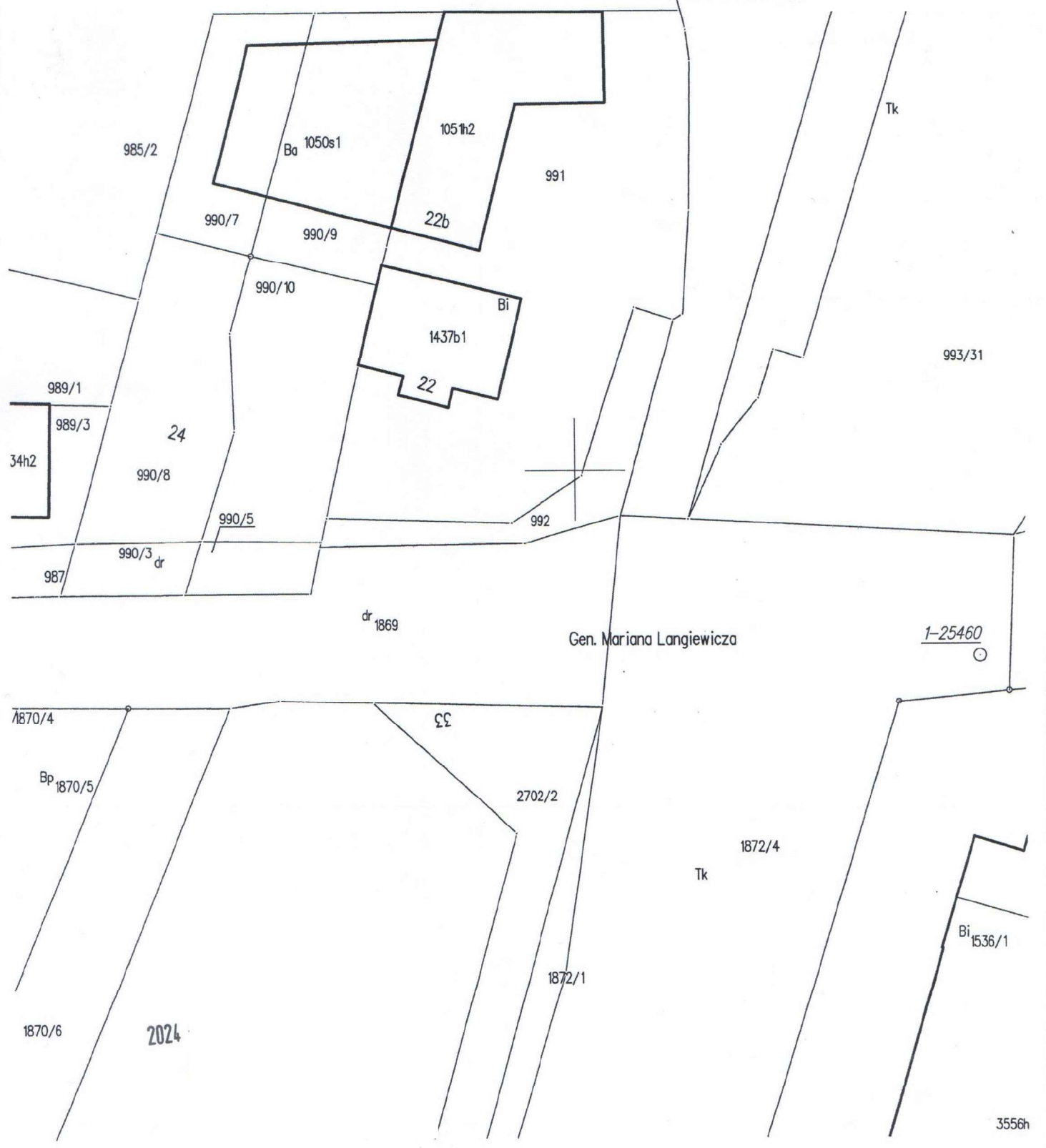
ZKP

lokalizacja złącza kablowo pomiarowego ZKP
 (KZUDP 16/06/2022 z dnia 20.06.2022)

2024

891/2
KOPIA MAPY
 zasiedlonej - cwidencyjnej
 skala 1: 540
 obręb 111-212
 województwo: podkarpackie
 powiat: m. Rzeszów
 jedn. ew. 186301_1_m. Rzeszów

Nazwa organu prowadzącego państwowy zasób geodezyjny i kartograficzny	PREZYDENT MIASTA RZESZÓWA Grodzki Ośrodek Geodezyjny i Kartograficzny w Rzeszowie
Identyfikator cwidencyjny materiału zasobu	P.1863.
Nazwa materiału zasobu	111-212
Data wydania kopii materiału zasobu	13.01.2024
Imię, nazwisko i podpis osoby reprezentującej organ	



Gen. Mariana Langiewicza

Warszawa, 28/03/2024

PGE Dystrybucja S.A.
ul. Garbarska 21a
20-340 Lublin

Nr ref.:

Dotyczy: Wydanie opinii odnośnie lokalizacji projektowanego przyłącza kabla elektroenergetycznego niskiego napięcia typu YAKXS 4x240 mm² na dz. nr 1872/1, 1872/4 obręb 212 Rzeszów-Staroniwa

W nawiązaniu do Państwa pisma z dnia 15.03.2024 r., TK Telekom Sp. z o.o. informuje, że na załączonej mapie zaznaczono kolorem pomarańczowym orientacyjny przebieg teletechnicznej linii kablowej typu OTK będącej własnością Spółki TK Telekom, ułożonej na głębokości od 60 do 110 cm z możliwością ułożenia nienormatywnego, pozostającej w kolizji z projektowaną inwestycją.

Spółka TK Telekom uzgadnia projekt zagospodarowania terenu dla sieci przyłącza kabla elektroenergetycznego niskiego napięcia typu YAKXS 4x240 mm² na dz. nr 1872/1, 1872/4 obręb 212 Rzeszów-Staroniwa, linia kolejowa nr 106 w km od około 2.5 do km 2.6, pod warunkiem spełnienia w trakcie realizacji inwestycji poniższych uwag.

Na etapie wykonawstwa należy:

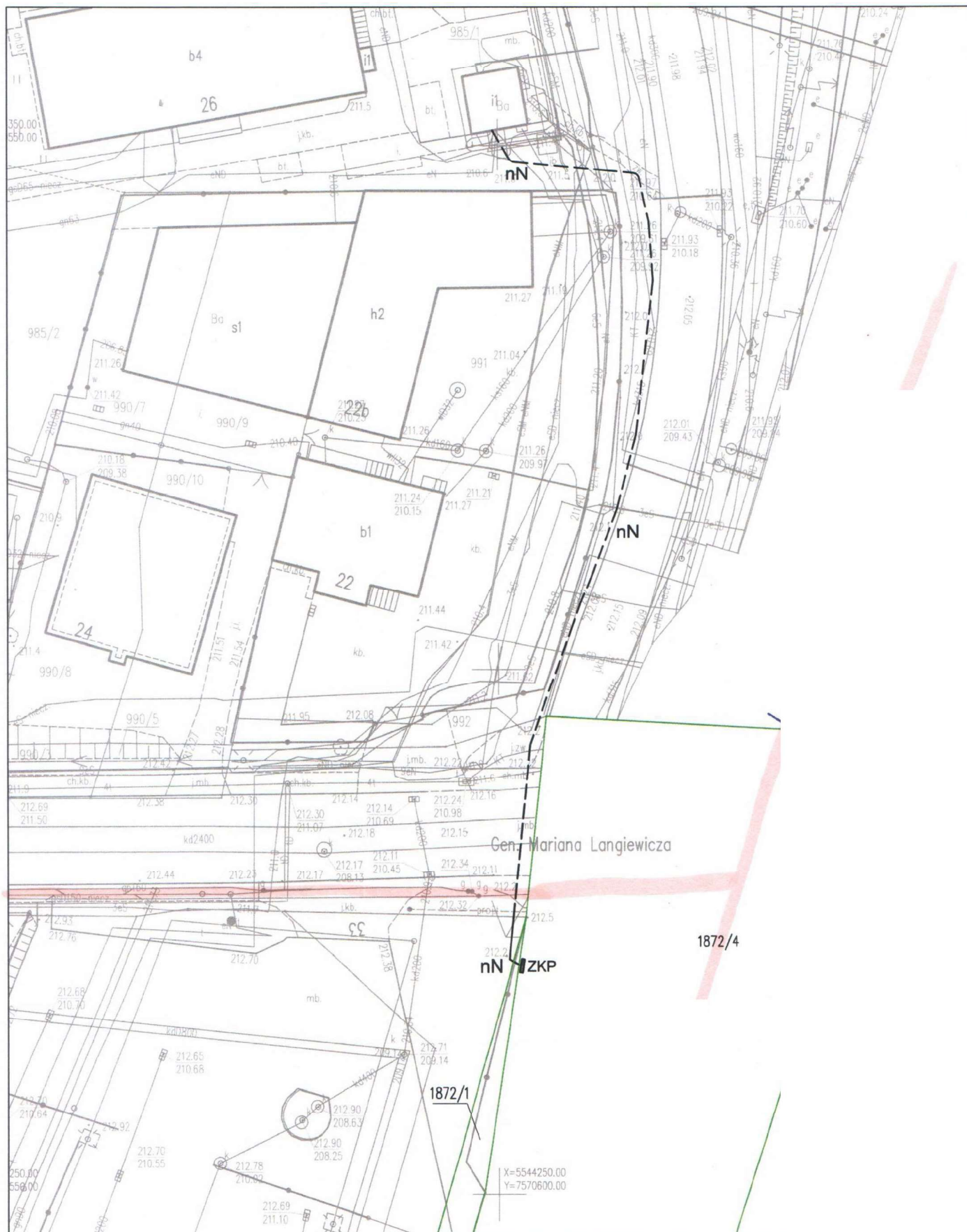
1. Prace ziemne w miejscach kolizji i zbliżeniu /mniej niż 2 m/ z naszą linią teletechniczną należy prowadzić pod nadzorem pracownika Spółki TK Telekom.
2. Prace należy wykonywać zgodnie z obowiązującymi przepisami techniczno-budowlanymi, w miejscach skrzyżowań i zbliżeń zachować normatywne odległości i zabezpieczenia.
3. Wykonawca i Inwestor zobowiązany jest do prowadzenia prac, które w żaden sposób nie mogą zakłócić transmisji danych w czynnym kablu TK Telekom.
4. O nadzór nad pracami oraz powiadomienie o terminie rozpoczęcia prac należy wystąpić pisemnie powołując się na nr ref. uzgodnienia do TK Telekom Sp. z o.o.

e-mail: _____@netia.pl (Wschodni Zespół Utrzymania Sieci) z wyprzedzeniem

14 dni przed ich rozpoczęciem (termin dotyczy potwierdzonej daty wpływu). Nadzór ten jest odpłatny. W zawiadomieniu należy podać nr telefonu kontaktowego wykonawcy robót.

5. Za wszelkie ewentualne straty Spółki TK Telekom wynikłe ze spowodowania awarii kabla podczas robót (zerwanie, uszkodzenie lub kradzież) obciążony finansowo będzie Wykonawca robót. Dotyczy to zarówno kosztów usunięcia awarii kabli, jak też i kosztów odszkodowań na rzecz klientów Spółki TK Telekom za przerwy w łączności i świadczeniu usług telekomunikacyjnych.
6. W przypadku konieczności odkrycia podczas robót naszej linii teletechnicznej należy zabezpieczyć ją przed uszkodzeniem lub kradzieżą.
7. Wszelkie niezidentyfikowane kable lub inne urządzenia telekomunikacyjne odkryte podczas prac należy traktować, jako czynne, zgłosić niezwłocznie (adres jak wyżej).

Powyższe uzgodnienie dotyczy wyłącznie branży telekomunikacyjnej należącej do Spółki TK Telekom. Ważność uzgodnienia wygasa z upływem dwóch lat od chwili jego wydania, jeśli w tym okresie nie zostanie rozpoczęta realizacja zadania.



Projekt urządzenia na mapie zasadniczej w skali 1:500

działki nr 1872/1, 1872/4 obręb 212 RZESZÓW-STARONIWA

Oznaczenia:

nN

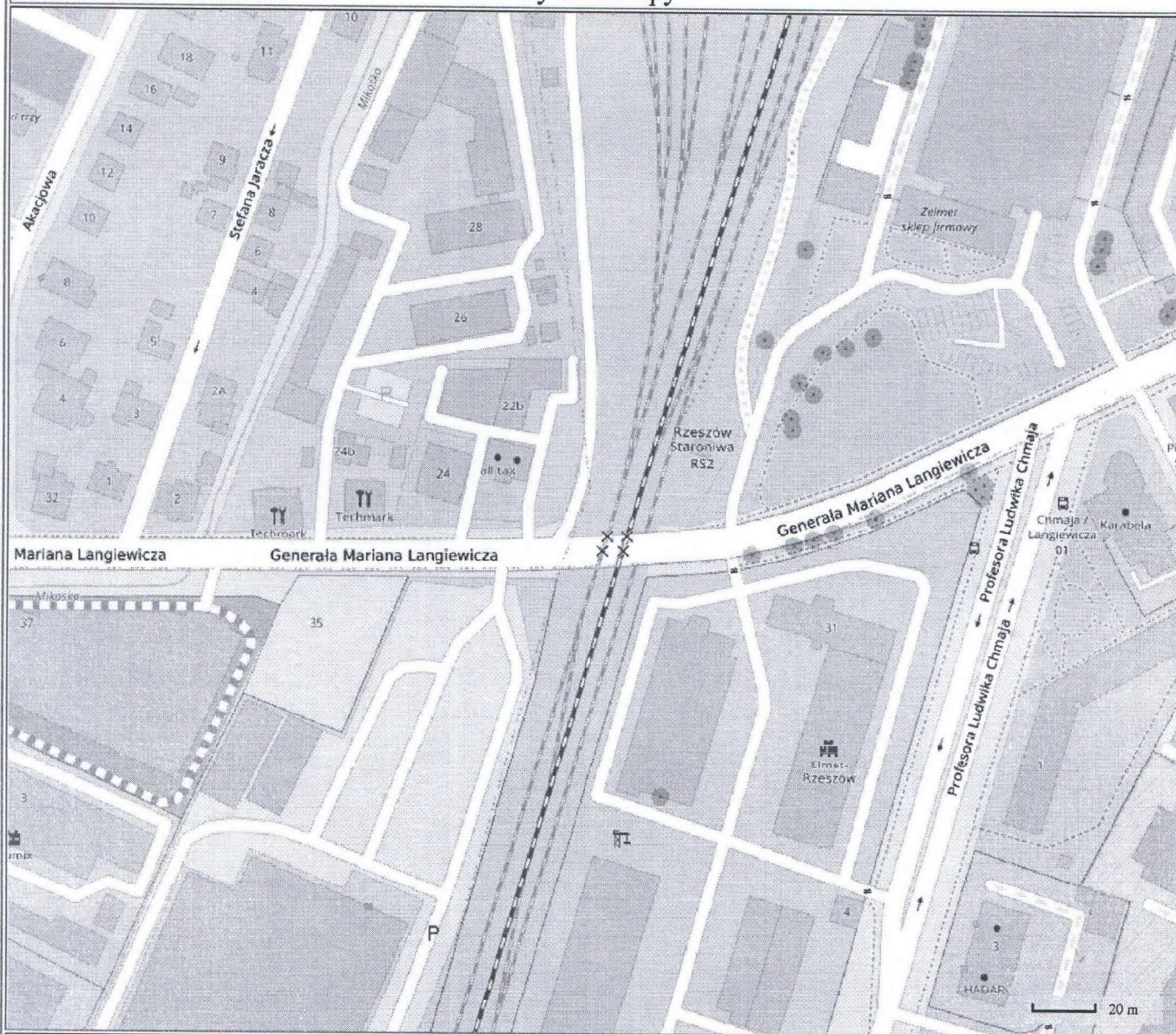
Proj. kabel niskiego napięcia typu YAKXS 4x240mm

granice działki

ZKP

lokalizacja złącza kablowo pomiarowego ZKP
(KZUDP 16/06/2022 z dnia 20.06.2022)

Wydruk mapy



Sporządzono dnia: 26.2.2024 r.

Wydruk ma charakter poglądowy i nie jest dokumentem



PGE Energetyka Kolejowa Obsługa Sp. z o.o.
Obszar Serwisowy Południowy
ul. Kamienna 14, 31-403 Kraków
tel.: +48 801 77 29 29

Gliwice, 8 kwietnia 2024r.
OS3-OS3f-5501/158-2/24

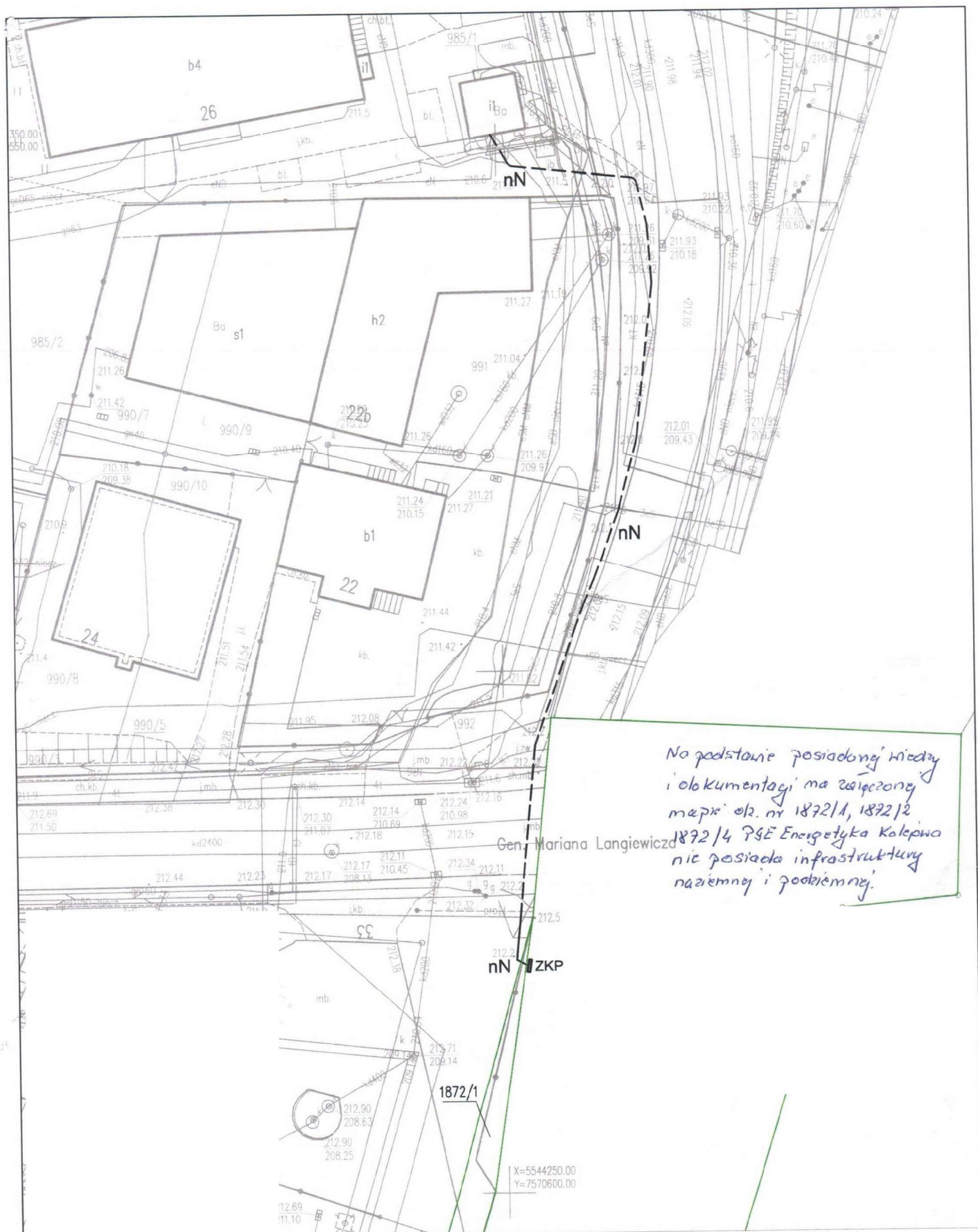
W odpowiedzi na pismo z dnia 15.03.2024 r. w sprawie uzgodnień branżowych dotyczących budowy przyłącza kablowego nN w m. Rzeszów ul. Langiewicza, PGE Energetyka Kolejowa Obsługa Sp. z o.o. Obszar Serwisowy Południowy informuje, że w uzgadnianym terenie PGE Energetyka Kolejowa S.A. nie posiada infrastruktury.

Ponadto informujemy, że Obszar Serwisowy Południowy uzgadnia projekt zagospodarowania terenu, zgodny z załącznikiem, bez zastrzeżeń.

Informujemy, iż na danym terenie mogą znajdować się inne urządzenia elektroenergetyczne i teletechniczne nieobjęte Państwa zapytaniem oraz urządzenia niebędące własnością PGE Energetyka Kolejowa S.A.

Ważność niniejszego uzgodnienia ustala się na okres 2 lat, licząc od daty niniejszego pisma.

Uzgodnienie nie dotyczy sieci trakcyjnej.



Projekt urządzenia na mapie zasadniczej w skali 1:500
działki nr 1872/1, 1872/4 obręb 212 RZESZÓW-STARONIWA

Oznaczenia:

— nN —

Proj. kabel niskiego napięcia typu YAKXS 4x240mm

— — —

granice działki

□ ZKP

lokalizacja złącza kablowo pomiarowego ZKP
(KZUDP 16/06/2022 z dnia 20.06.2022)



PGE Dystrybucja S.A.
Oddział Rzeszów
Rejon Energetyczny Rzeszów
35-065 Rzeszów, ul. 8-go Marca 4
tel.: 017 749 68 01, fax: 017 749 68 02

Rzeszów dnia 2024-02-28
PGED0170184KP24/46/2024

OPINIA Nr 46/2024
Z POSIEDZENIA KOMISJI OCENY PRAC PROJEKTOWYCH

Koncepcja projektu technicznego: „Budowa przyłącza kablowego nN w miejscowości Rzeszów ul. Langiewicza (21-F1/S/06425)”

Inwestor: PGE Dystrybucja S. A.
Oddział Rzeszów

Koncepcję opracował:

Komisja:	1. Przewodniczący	Ł. Najda
	2. Członek	M. Cieśla
	3. Członek	A. Solon

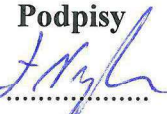


Zakres podlegający uzgodnieniu:

„Budowa przyłącza kablowego nN w miejscowości Rzeszów ul. Langiewicza (21-F1/S/06425)”

Koncepcję projektu technicznego uzgadnia się bez uwag.

Termin ważności uzgodnienia projektu technicznego ustala się na okres 2 lat.

Podpisy

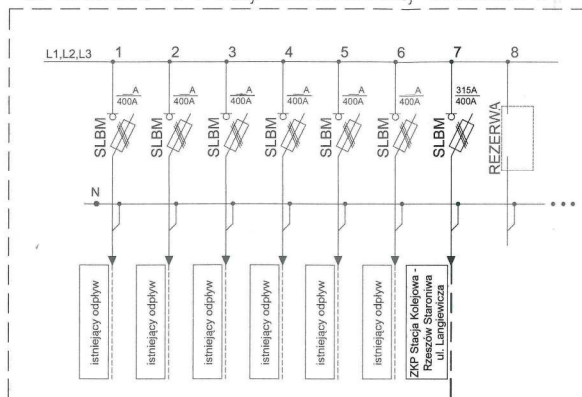
1. 
2. 
3. 

WNIOSEK
KOMISJI OCENY
Prac Projektowych
RE Rzeszów
ZATWIERDZAM

PGE Dystrybucja S.A.
Oddział Rzeszów
Rejon Energetyczny Rzeszów
Z-ca Dyrektora
Krzysztof Krupa
(prezanka, podpis)



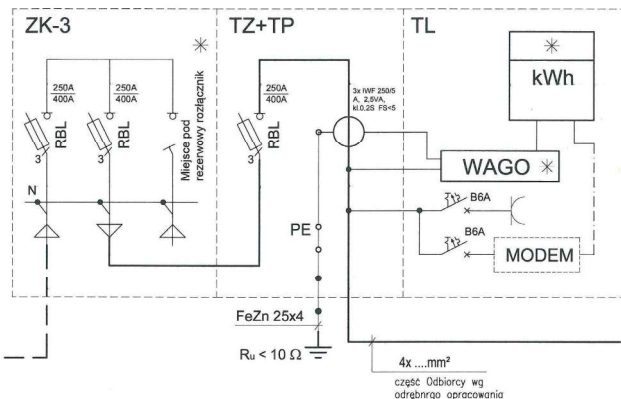
ist. Rozdzielnica nN w stacji transformatorowej "Gwardzistów 3"



proj. YAKXS 4x240 SE

L ≈ 100m

Zestaw złączowo-pomiarowy "ZKP"
Stacja Kolejowa - Rzeszów Staroniwa
ul. Langiewicza, nr dz. 1872/4



UWAGA:

* - elementy przeznaczone do plombowania

PGE Dystrybucja S.A.
Olsztyn - oddział
Regionalny Zarząd Energetyki Rzeszów
30-005 Rzeszów, ul. 6-go Marca 4
tel. +48 17 749 70 00 fax +48 17 749 70 01
e-mail: RED1.Olsztyn@pge-dystrybucja.pl



PGE Dystrybucja S.A.
Oddział Rzeszów
Rejon Energetyczny Rzeszów
35-065 Rzeszów, ul. 8-go Marca 4
tel.: 017 749 70 00, fax : 017 749 70 01

Rzeszów dnia 2024-07-07
PGED0641809KP24/222/2024

**PROJEKT Nr 222/2024
Z POSIEDZENIA KOMISJI OCENY PRAC PROJEKTOWYCH**

Projekt techniczny: „Budowa przyłącza kablowego nN w miejscowości Rzeszów, ul. Langiewicza (21-F1/S/06425)“.

Inwestor PGE Dystrybucja S. A.
Oddział Rzeszów

Projekt opracował:

Komisja:	1. Przewodniczący	K. Krupa
	2. Członek	J. Szczepanik
	3. Członek	A. Solon

Zakres podlegający uzgodnieniu:

„Budowa przyłącza kablowego nN w miejscowości Rzeszów, ul. Langiewicza (21-F1/S/06425)“.

Projekt techniczny uzgadnia się bez uwag.

Termin ważności uzgodnienia projektu technicznego ustala się na okres 2 lat.

Podpisy

1.
2.
3.



AR-P.6743.653.2024.MJ15

ZAŚWIADCZENIE

Stosownie do art. 217 § 1 ustawy z dnia 14 czerwca 1960 r. *Kodeks postępowania administracyjnego* (jednolity tekst Dz. U. z 2024r., poz. 572) oraz 30 ust. 5, ust. 5aa ustawy z dnia 7 lipca 1994 r. - *Prawo budowlane* (jednolity tekst Dz. U. z 2024r., poz. 725), po rozpatrzeniu złożonego w dniu 9 sierpnia 2024r., przez PGE Dystrybucja S. A. z siedzibą w Lublinie, 20-340 Lublin, ul. Grabarska 21a, działającą przez pełnomocnika Pana Jacka Sieńko, zgłoszenia zamiaru wykonania robót budowlanych polegających na „budowie przyłącza kablowego nN w miejscowości Rzeszów ul. Langiewicza (21-F1/S/06425)” na dz. nr 985/1, 985/2, 993/24, 992 obr. 214 oraz dz. nr 1869, 2702/2, 1872/1 obr. 212,

**Prezydent Miasta Rzeszowa,
jako organ administracji architektoniczno-budowlanej**

z a ś w i a d c z a

o braku podstaw do wniesienia sprzeciwu zamiaru wykonania robót budowlanych polegających na „budowie przyłącza kablowego nN w miejscowości Rzeszów ul. Langiewicza (21-F1/S/06425)” na dz. nr 985/1, 985/2, 993/24, 992 obr. 214 oraz dz. nr 1869, 2702/2, 1872/1 obr. 212,

wg projektu opracowanego przez _____ posiadającego uprawnienia budowlane do projektowania bez ograniczeń w specjalności instalacyjno – inżynierskiej w zakresie sieci i elektrycznych _____ wpisanego na listę członków Podkarpackiej Okręgowej Izby Inżynierów Budownictwa

Równocześnie przypominam o obowiązku wykonywania robót zgodnie ze sztuką budowlaną, pod nadzorem osoby mającej odpowiednie uprawnienia w sposób nie powodujący zagrożenia dla bezpieczeństwa ludzi lub mienia oraz o obowiązku zastosowania materiałów i wyrobów mających świadectwo dopuszczenia do stosowania w budownictwie.

Otrzymują:

- 1.
2. A/a.

Do wiadomości:

1. PINB dla miasta Rzeszowa, 35-005 Rzeszów, ul. Bardowskiego 2
2. Wydział Geodezji w/m

Klauzula informacyjna:

Zgodnie z przepisami ogólnego rozporządzenia o ochronie danych osobowych z dnia 27 kwietnia 2016r. (dalej: RODO) informujemy, że:

1. Administratorem Pani/Pana danych osobowych jest Prezydent Miasta Rzeszowa z siedzibą Rynek 1, 35-064 Rzeszów.
Inspektorem Ochrony Danych jest _____ adres e-mail: iod@erzeszow.pl
2. Pani/Pana dane osobowe przetwarzane będą w celu realizacji ustawowych zadań Prezydenta Miasta Rzeszowa związanych z postępowaniem administracyjnym.
3. Pani/Pana dane osobowe będą przetwarzane przez okres niezbędny do realizacji celu przetwarzania wskazanego w pkt. 2 oraz wygaśnięcia obowiązku archiwizacji danych wynikających z przepisów prawa.
4. Pani/Pana dane osobowe będą przetwarzane przez upoważnione w Urzędzie osoby.
5. Odbiorcami Pani/Pana danych osobowych będą wyłącznie podmioty uprawnione do uzyskania danych osobowych na podstawie przepisów prawa lub na podstawie zawartych przez UM Rzeszowa umów.
6. Podanie danych osobowych jest obowiązkowe i umożliwi realizację zadań wskazanych w pkt. 2.
7. Przysługuje Pani/Panu prawo do:
 - żądania dostępu do danych na podstawie art. 15 RODO,
 - sprostowania swoich danych na podstawie art. 16 RODO,
 - ograniczenia przetwarzania danych na podstawie art. 18 RODO oraz ich usunięcia po ustaniu okresu przechowywania, w myśl obowiązujących przepisów,
 - wniesienia sprzeciwu wobec przetwarzania danych osobowych, jednak pozytywne rozpatrzenie Pani/Pana sprzeciwu wobec przetwarzania danych musi być zgodne z przepisami prawa, na podstawie których odbywa się przetwarzanie,
 - przenoszenia swoich danych, jednak pozytywne rozpatrzenie Pani/Pana prawa do przeniesienia danych musi być zgodne z przepisami prawa, na podstawie których odbywa się przetwarzanie.
8. Pani/Pana dane osobowe nie będą poddane zautomatyzowanym procesom związanym z podejmowaniem decyzji, w tym profilowaniu.
9. Pani/Pana dane mogą być przekazane odbiorcom w państwach znajdujących się poza Unią Europejską i Europejskim Obszarem Gospodarczym lub do organizacji międzynarodowej, w zakresie nałożonym wymogami prawa przy realizacji zadań wskazanych w pkt. 2.
10. Ma Pani/Pan prawo wniesienia skargi do Prezesa Urzędu Ochrony Danych Osobowych jeżeli uznana Pani/Pan, że dane osobowe nie są przetwarzane w sposób prawidłowy.

W przypadku jakichkolwiek wątpliwości czy pytań w zakresie przetwarzania Pani/Pana danych osobowych podczas prowadzonej Pani/Pana sprawy oraz korzystania z praw związanych z przetwarzaniem danych osobowych może się Pani/Pan kontaktować z Inspektorem Ochrony Danych Osobowych w Urzędzie Miasta Rzeszowa:

- listownie na adres Urzędu Miasta Rzeszowa
- telefonicznie infolinia 17 788 99 00
- e-mailowo iod@erzeszow.pl;
- osobiście w siedzibie Urzędu Miasta Rzeszowa, Rynek 7, 35-064 Rzeszów